

**Основные результаты исследования «Оценка  
предпринимательским сообществом состояния инвестиционного и  
предпринимательского климата в России, а также перспектив его  
изменения в среднесрочной и долгосрочной перспективе» на основе  
опроса руководителей промышленных предприятий**

Исследование выполнено специалистами Института «Центр развития» НИУ ВШЭ  
(Н.В.Акиндинова, М.В.Волков, к.э.н. Смирнов С.В.) ЦКИ ИСИЭЗ НИУ ВШЭ (к.э.н.  
Остапкович Г.В., Лола И.С.), АНО ИИЦ «Статистика России» (Нестеров В.Н. и др.)

**1 Характеристика выборочной совокупности**

В октябре 2011 г. было проведено обследование более 1000 промышленных предприятий с целью «Оценки предпринимательским сообществом состояния инвестиционного и предпринимательского климата в России, а также перспектив его изменения в среднесрочной и долгосрочной перспективе» для нужд федерального государственного бюджетного образовательного учреждения высшего профессионального образования «Российская академия народного хозяйства и государственной службы при Президенте Российской Федерации».

Обследование было проведено на предприятиях добывающих, обрабатывающих производств, производства и распределение электроэнергии, газа и воды.

Основными критериями выборки является распределение по субъектам РФ и видам экономической деятельности

При отборе регионов были проанализированы основные социально-экономические показатели этих регионов: численность населения, среднегодовая численность занятых в экономике, объем отгруженных товаров по видам деятельности «добыча полезных ископаемых», «обрабатывающие производства» и «Производство и распределение электроэнергии, газа и воды».

В результате проведенной работы были отобраны регионы, расположенные в 7 федеральных округах, представительные по основным социально-экономическим показателям в целом по Российской Федерации, а также представительные в соответствующих федеральных округах. Число отобранных регионов – 31.

Доля объемов отобранных для обследования регионов в отдельных общероссийских социально-экономических показателях составляет:

- В численности населения – 70,0%;
- В среднегодовой численности занятых в экономике – 71,2%;
- В объеме отгруженных товаров по виду деятельности «добыча полезных ископаемых» – 86,2%;
- В объеме отгруженных товаров по виду деятельности «обрабатывающие производства» – 80,0%;
- В объеме отгруженных товаров по виду деятельности «производство и распределение электроэнергии, газа и воды» – 76,3%;
- В количестве зарегистрированных предприятий и организаций промышленности – 75,0%.

В процессе работы определены следующие процедуры реализации дизайна выборки:

- Проанализирован и систематизирован информационный массив ЕГРПО по субъектам Российской Федерации на 1 января 2010 г.;
- Определена модель выборки предприятий в субъектах Российской Федерации;
- Произведено формирование выборочного массива отдельно по субъектам Российской Федерации;
- Определена модель отбора предприятий по видам экономической деятельности в рамках массива, сформированного по субъектам Российской Федерации.

**Характеристика выборки промышленных организаций России, принявших участие в обследовании**

**Таблица 1**

| Код ОКВЭД | Наименование   | Количество обследованных предприятий | В % от общего числа обследованных предприятий |
|-----------|--|--------------------------------------|---|
| А         | В  | 1                                    | 2   |
|           | <b>Всего по промышленности (С,Д,Е)</b>                                 | <b>1002</b>                          | <b>100</b>                                    |
|           | <b>Число занятых, чел.</b>   | <b>до 250</b>                        | 340   |
|           |  | <b>251–500</b>                       | 236   |
|           |  | <b>501–1000</b>                      | 208   |
|           |  | <b>более 1001</b>                    | 218   |
|           | <b>РАЗДЕЛ С</b>  |                                      |   |
| <b>С</b>  | <b>ДОБЫЧА ПОЛЕЗНЫХ ИСКОПАЕМЫХ</b>                                      | <b>94</b>                            | <b>9</b>                                      |
| СА        | Подраздел СА ДОБЫЧА ТОПЛИВНО-ЭНЕРГЕТИЧЕСКИХ ПОЛЕЗНЫХ ИСКОПАЕМЫХ        | 66                                   | 7   |
| СВ        | Подраздел СВ ДОБЫЧА ПОЛЕЗНЫХ ИСКОПАЕМЫХ, КРОМЕ ТОПЛИВНО-ЭНЕРГЕТИЧЕСКИХ | 28                                   | 3   |
|           | <b>РАЗДЕЛ D</b>  |                                      |   |
| <b>D</b>  | <b>ОБРАБАТЫВАЮЩИЕ ПРОИЗВОДСТВА</b>                                     | <b>799</b>                           | <b>80</b>                                     |
| DA        | Подраздел DA ПРОИЗВОДСТВО ПИЩЕВЫХ ПРОДУКТОВ, ВКЛЮЧАЯ НАПИТКИ, И ТАБАКА | 162                                  | 15  |
| DB        | Подраздел DB ТЕКСТИЛЬНОЕ И ШВЕЙНОЕ ПРОИЗВОДСТВО                        | 57                                   | 6   |
| DC        | Подраздел DC ПРОИЗВОДСТВО КОЖИ, ИЗДЕЛИЙ ИЗ КОЖИ И ПРОИЗВОДСТВО ОБУВИ   | 10                                   | 1   |
| DD        | Подраздел DD ОБРАБОТКА ДРЕВЕСИНЫ И ПРОИЗВОДСТВО ИЗДЕЛИЙ ИЗ ДЕРЕВА      | 32                                   | 3   |

|   |  |                 |           |
|---|--|-----------------|-----------|
| DE  | Подраздел DE ЦЕЛЛЮЛОЗНО-БУМАЖНОЕ ПРОИЗВОДСТВО; ИЗДАТЕЛЬСКАЯ И ПОЛИГРАФИЧЕСКАЯ ДЕЯТЕЛЬНОСТЬ | 53              | 5         |
| DF  | ПРОИЗВОДСТВО КОКСА И НЕФТЕПРОДУКТОВ  | 13              | 1         |
| DG  | Подраздел DG ХИМИЧЕСКОЕ ПРОИЗВОДСТВО   | 68              | 7         |
| DH  | Подраздел DH ПРОИЗВОДСТВО РЕЗИНОВЫХ И ПЛАСТМАССОВЫХ ИЗДЕЛИЙ                                | 46              | 5         |
| DI  | Подраздел DI ПРОИЗВОДСТВО ПРОЧИХ НЕМЕТАЛЛИЧЕСКИХ МИНЕРАЛЬНЫХ ПРОДУКТОВ                     | 68              | 7         |
| DJ  | Подраздел DJ МЕТАЛЛУРГИЧЕСКОЕ ПРОИЗВОДСТВО И ПРОИЗВОДСТВО ГОТОВЫХ МЕТАЛЛИЧЕСКИХ ИЗДЕЛИЙ    | 65              | 6         |
| DK  | ПРОИЗВОДСТВО МАШИН И ОБОРУДОВАНИЯ(БЕЗ ПРОИЗВОДСТВА ОРУЖИЯ И БОЕПРИПАСОВ)                   | 79              | 8         |
| DL  | Подраздел DL ПРОИЗВОДСТВО ЭЛЕКТРООБОРУДОВАНИЯ, ЭЛЕКТРОННОГО И ОПТИЧЕСКОГО ОБОРУДОВАНИЯ     | 69              | 7         |
| DM  | Подраздел DM ПРОИЗВОДСТВО ТРАНСПОРТНЫХ СРЕДСТВ И ОБОРУДОВАНИЯ                              | 51              | 5         |
| DN  | Подраздел DN ПРОЧИЕ ПРОИЗВОДСТВА   | 26              | 3         |
|   |  | <b>РАЗДЕЛ E</b> |           |
| <b>ПРОИЗВОДСТВО И РАСПРЕДЕЛЕНИЕ ЭЛЕКТРОЭНЕРГИИ, ГАЗА И ВОДЫ</b> |  | <b>109</b>      | <b>11</b> |

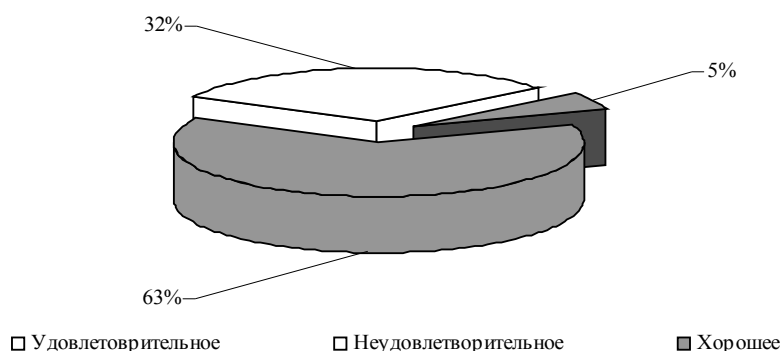
## **2 Состояние инвестиционного и предпринимательского климата в России по оценке предпринимательского сообщества**

Результаты опроса более 1000 руководителей промышленных организаций (С, D, E, по ОКВЭД), свидетельствуют о **достаточно неблагоприятном состоянии инвестиционного и предпринимательского климата в России, сложившемся в 2011 г.**

Практически каждый третий респондент выразил неудовлетворение сложившимся в 2011 г. в России предпринимательским и инвестиционным климатом. При этом только 5% дали оценку ситуации как «хорошая».

В целом баланс<sup>1</sup> оценки изменения показателя составил -27%.

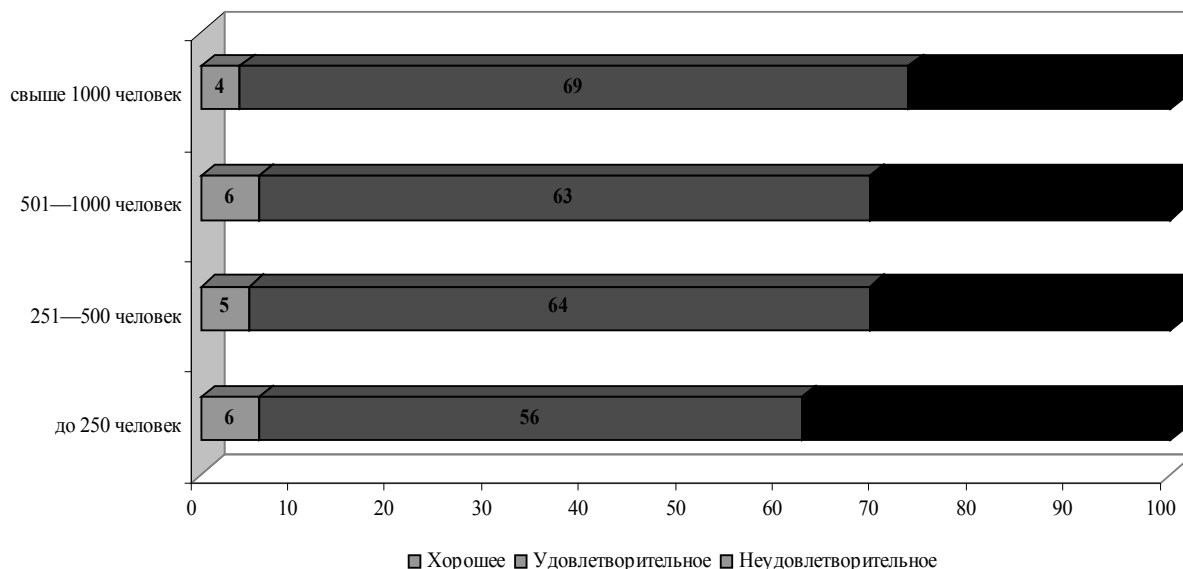
**Рис.1. Распределение предпринимательских оценок относительно состояния предпринимательского и инвестиционного климата в стране в 2011 г.**  
*доля организаций от их общего числа, %*



Охлаждение предпринимательского климата, а соответственно и замедление инвестиционных процессов коснулось всех субъектов крупного, среднего и, в особенности, малого предпринимательства. Так, распределение промышленных предприятий по численности занятых в производствах позволяет констатировать, что самая пессимистичная картина предпринимательских мнений относительно данной проблематики прослеживалась для предприятий с численностью занятых до 250 человек, в то время как результаты в группе предприятий от 500 и свыше 1000 человек носили более оптимистичный оттенок. Очевидно, что особенностью малого предпринимательства является наибольшая степень зависимости от динамики макроэкономических показателей и факторов воздействия внешней среды. Так, на неудовлетворительное состояние предпринимательского и инвестиционного климата в стране сослалось около 40% респондентов, баланс оценки изменения показателя по группировке малых предприятий продемонстрировал наименьшее значение и составил —32%.

<sup>1</sup> Баланс – разность долей респондентов, сообщивших о «хорошем» и «неудовлетворительном» состоянии предпринимательского и инвестиционного климата в стране в 2011 г.; в процентах.

**Рис.2. Распределение предпринимательских оценок относительно состояния предпринимательского и инвестиционного климата в стране в 2011 г. по численности работающих на предприятиях**  
*доля организаций от их общего числа, %*

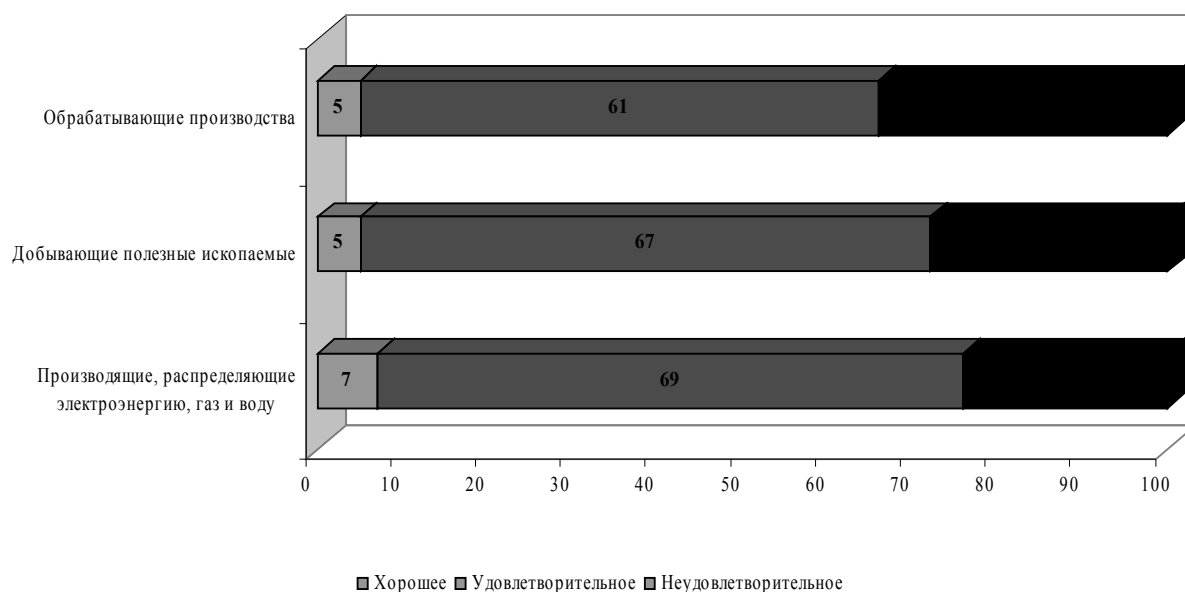


Существенный интерес вызывают и отраслевые модели поведения. Стратификация промышленных предприятий по видам экономической деятельности позволила проанализировать в том числе и отраслевую специфику сформировавшихся мнений.

В частности среди различных видов промышленных производств менее пессимистические оценки состояния предпринимательского и инвестиционного климата в стране были зафиксированы в экспортно — ориентированных предприятиях, добывающих полезные ископаемые, а также производящих и распределяющих электроэнергию, газ и воду. В то же

время несколько иной срез текущей ситуации виделся руководителям обрабатывающих производств. К сожалению, в 2011 г. в промышленных организациях указанного вида деятельности доминировали более негативные предпринимательские оценки. Так, более трети руководителей сообщили о неудовлетворительном состоянии предпринимательского и инвестиционного климата в стране, при этом только 5% придерживались противоположного мнения. Баланс оценки изменения показателя составил —29% против —23% в добывающих производствах и —17% в организациях по производству, распределению электроэнергии, газа и воды.

**Рис.3. Распределение предпринимательских оценок относительно состояния предпринимательского и инвестиционного климата в стране в 2011 г. по видам экономической деятельности**  
доля организаций от их общего числа, %



Более детальный анализ видов деятельности, относящихся к обрабатывающим производствам, показал, что в 2011 г. наихудшие оценки предпринимательского и инвестиционного климата в стране прослеживались в химическом производстве, а именно: в производствах резиновых и пластмассовых изделий (баланс оценки изменения показателя составил —48%).

**Состояние предпринимательского и инвестиционного климата в стране  
в 2011 г. по видам экономической деятельности**

| Виды экономической деятельности  | Хорошее           | Удовлетворительное | Неудовлетворительное | Баланс (%) |
|--|-------------------|--------------------|----------------------|------------|
| <b>Всего по промышленности (С,D,E)</b>   | <b>5</b>          | <b>63</b>          | <b>32</b>            | <b>-27</b> |
|  | <b>РАЗДЕЛ – С</b> |                    |                      |            |
| Добыча полезных ископаемых   | 5                 | 67                 | 28                   | -23        |
| СА – Добыча топливно–энергетических ископаемых                                     | 5                 | 72                 | 23                   | -18        |
| СВ – Добыча полезных ископаемых, кроме топливно–энергетических                     | 7                 | 54                 | 39                   | -32        |
|  | <b>РАЗДЕЛ – D</b> |                    |                      |            |
| Обрабатывающие производства  | 5                 | 61                 | 34                   | -29        |
| DA – Производство пищевых продуктов, включая напитки и табак                       | 7                 | 70                 | 23                   | -16        |
| DB – Текстильное и швейное производство  | 9                 | 49                 | 42                   | -33        |
| DD – Обработка древесины и производство изделий из дерева                          | 13                | 53                 | 34                   | -21        |
| DE – Целлюлозно–бумажное производство; издательская и полиграфическая деятельность | 6                 | 54                 | 40                   | -34        |
| DF – Производство кокса и нефтепродуктов   | 0                 | 77                 | 23                   | -23        |
| DG – Химическое производство   | 6                 | 53                 | 41                   | -35        |
| DH – Производство резиновых и пластмассовых изделий                                | 2                 | 48                 | 50                   | -48        |
| DI – Производство прочих неметаллических минеральных продуктов                     | 3                 | 66                 | 31                   | -28        |
| DJ – Metallургическое производство и производство готовых металлических изделий    | 5                 | 60                 | 35                   | -30        |
| DK – Производство машин и оборудования (без производства оружия и боеприпасов)     | 1                 | 64                 | 35                   | -34        |
| DL – Производство электрооборудования, электронного и оптического оборудования     | 1                 | 62                 | 36                   | -35        |
| DM – Производство транспортных средств и оборудования                              | 4                 | 61                 | 35                   | -31        |
| DN – Прочие производства   | 4                 | 58                 | 38                   | -34        |
|  | <b>РАЗДЕЛ – E</b> |                    |                      |            |



|  |   |    |    |     |
|--|---|----|----|-----|
| Производство и распределение электроэнергии, газа и воды | 7 | 69 | 24 | -17 |
|--|---|----|----|-----|

Аналогичные тенденции наблюдались в производствах электрооборудования, электронного и оптического оборудования; текстильных и швейных производствах; производствах машин и оборудования; издательской и полиграфической деятельности.

Более позитивные результаты среди обрабатывающих предприятий, хотя также имеющие отрицательное значение, были зафиксированы в производстве пищевых продуктов, включая напитки и табак (баланс оценки изменения показателя составил -16%). В организациях указанного вида деятельности менее четверти руководителей охарактеризовали состояние предпринимательского и инвестиционного климата как «неудовлетворительное».

Пищевая промышленность по сравнению с базовыми отраслями отличается более короткими сроками окупаемости вложений – отдачу возможно получить максимум через год. При всей непредсказуемости экономической ситуации в России такие сроки более– менее приемлемы для большинства инвесторов. Кроме того, высока оценка пищевой промышленности со стороны иностранных инвесторов. На сегодняшний день в России свои производства имеют практически все ведущие мировые компании по производству продуктов питания и табачных изделий.

**Проведенное обследование позволило проанализировать динамику предпринимательского и инвестиционного климата в стране в 2011 г. по сравнению с 2000 и 2005 гг.**

Можно выделить как минимум два основных фактора, под воздействием которых макроэкономика России находилась в 2000–х годах:

- рост спроса на продукцию российских фирм – импортозамещение (вследствие резкого обесценивания рубля в момент кризиса 1998 г.);
- повышенной инфляции;

– неуклонного, особенно после 2003 г., роста уровня мировых цен на углеводороды, что обеспечило значительные инвестиции, в частности в нефтегазовую отрасль.

Согласно проведенному исследованию, в 2011 г. 53% руководителей промышленных предприятий констатировали улучшение предпринимательского и инвестиционного климата в стране по сравнению с 2000 г. Баланс оценки изменения показателя составил +39%.

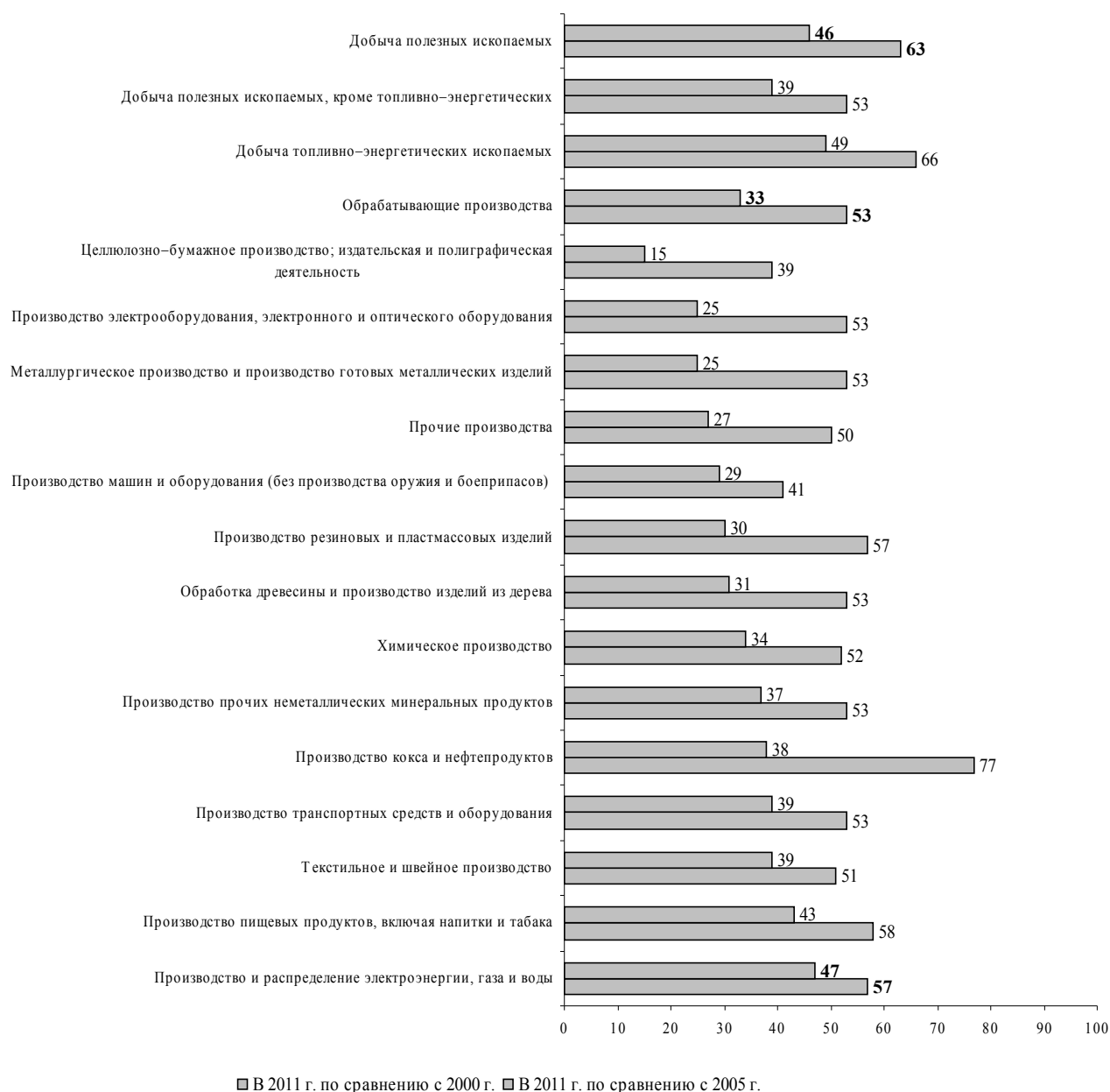
В то же время, в 2011 г., по сравнению с 2005 г., наращивание инвестиционного и предпринимательского климата в стране продолжилось, но, по мнению предпринимателей, проходило уже менее интенсивно. Доля руководителей, сообщившая об улучшении предпринимательского и инвестиционного климата по сравнению с 2005 г., составила 35%. Баланс оценки изменения показателя составил +21%.

*Рис.4. Распределение предпринимательских оценок относительно динамики предпринимательского и инвестиционного климата в стране в 2011 г., по сравнению с 2000 и 2005 гг. доля организаций от их общего числа, %*

В 2011 г. наибольший прорыв относительно 2000 г. был осуществлен на предприятиях по добыче полезных ископаемых, а также организациями, входящими в группу обрабатывающих производств. Доля организаций, отметивших улучшение предпринимательского и инвестиционного климата в стране, относящихся к добывающим топливно–энергетические ископаемые, а также производящим кокс и нефтепродукты, была преобладающей и составила 66 и 77% соответственно.

В то же время, по сравнению с 2005 г., в 2011 г. в промышленных организациях указанных видов деятельности прослеживается очевидное снижение доли руководителей, отмечавших данное улучшение. Об этом свидетельствует и ослабление позитивной динамики по сравнению с 2000 г. Так, баланс оценки изменения показателя по данным предприятиям в анализируемом периоде составил в добывающих топливно–энергетические ископаемые + 44 против +61%, и +23 против +62% в организациях по производству кокса и нефтепродуктов.

**Рис.5. Распределение оценок руководителей предприятий, отмечавших «улучшение» предпринимательского и инвестиционного климата в стране в 2011 г. по сравнению с 2000 и 2005 гг.**  
*доля респондентов от их общего числа, %*



Следует отметить, что аналогичные тенденции прослеживаются и в производствах других видов экономической деятельности.

Наибольшее ослабление в динамике изменения предпринимательского и инвестиционного климата в стране в 2011 г. по сравнению с 2005 гг. происходило по мнению руководителей целлюлозно – бумажного производства. Баланс оценки изменения показателя составил –8%, в то время как по сравнению с 2000 г. динамика была положительной – +16%.

Таблица 3

**Динамика изменения предпринимательского и инвестиционного климата в стране в 2011 г.**

|  |                   | По сравнению с 2000 г.<br>(балансы,%) | По сравнению с 2005 г.<br>(балансы,%) |
|--|-------------------|---------------------------------------|---------------------------------------|
| <b>Всего по промышленности (С,D,E)</b>   |                   | <b>+39</b>                            | <b>+21</b>                            |
| <b>Число занятых, чел.</b>   | <b>до 250</b>     | +29                                   | +16                                   |
|  | <b>251–500</b>    | +43                                   | +20                                   |
|  | <b>501–1000</b>   | +41                                   | +22                                   |
|  | <b>более 1001</b> | +47                                   | +31                                   |
| <b>РАЗДЕЛ – С</b>  |                   |                                       |                                       |
| <b>Добыча полезных ископаемых</b>  |                   | <b>+57</b>                            | <b>+40</b>                            |
| СА – Добыча топливно–энергетических ископаемых                                     |                   | +61                                   | +44                                   |
| СВ – Добыча полезных ископаемых, кроме топливно–энергетических                     |                   | +42                                   | +28                                   |
| <b>РАЗДЕЛ – D</b>  |                   |                                       |                                       |
| <b>Обрабатывающие производства</b>   |                   | <b>+38</b>                            | <b>+18</b>                            |
| DA – Производство пищевых продуктов, включая напитки и табак                       |                   | +46                                   | +31                                   |
| DB – Текстильное и швейное производство  |                   | +32                                   | +20                                   |
| DD – Обработка древесины и производство изделий из дерева                          |                   | +28                                   | +6                                    |
| DE – Целлюлозно–бумажное производство; издательская и полиграфическая деятельность |                   | +16                                   | - 8                                   |
| DF – Производство кокса и нефтепродуктов   |                   | +62                                   | +23                                   |
| DG – Химическое производство   |                   | +34                                   | +16                                   |
| DH – Производство резиновых и пластмассовых изделий                                |                   | +44                                   | +17                                   |
| DI – Производство прочих неметаллических минеральных продуктов                     |                   | +47                                   | +31                                   |
| DJ – Metallургическое производство и производство готовых металлических изделий    |                   | +38                                   | +10                                   |
| DK – Производство машин и оборудования (без производства оружия и боеприпасов)     |                   | +27                                   | +15                                   |
| DL – Производство электрооборудования, электронного и оптического оборудования     |                   | +37                                   | +9                                    |

|  |            |     |
|--|------------|-----|
| DM – Производство транспортных средств и оборудования    | +39        | +25 |
| DN – Прочие производства                                 | +23        | 0   |
|  | РАЗДЕЛ – E |     |
| Производство и распределение электроэнергии, газа и воды | +47        | +36 |

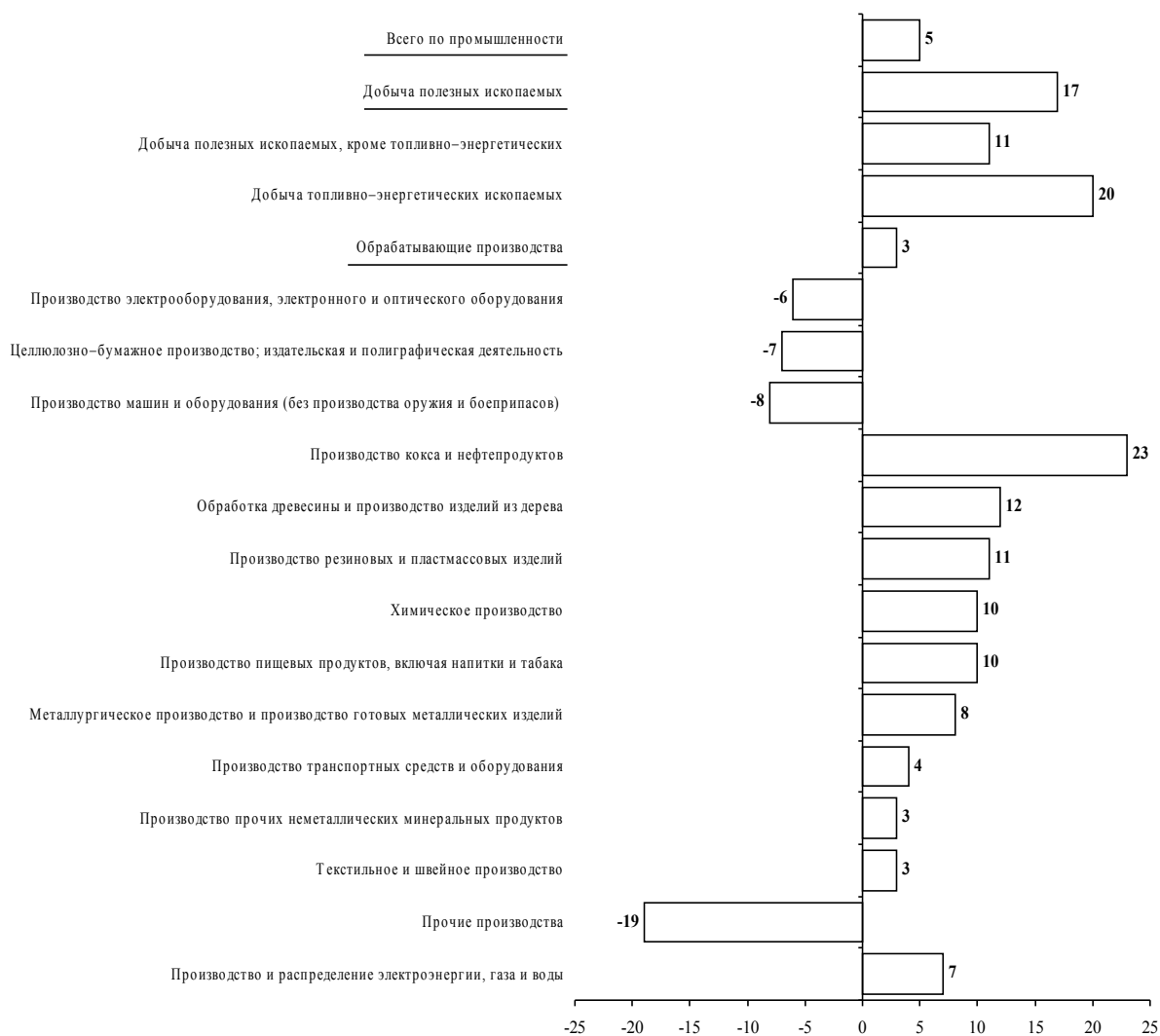
Очевидно, что структура промышленного производства в России в период 2000–2011 гг. изменялась в сторону повышения доли топливно–энергетического комплекса и сырьевых отраслей хозяйства. Тем не менее и в несырьевых отраслях многие промышленные предприятия демонстрировали преимущественно положительную динамику производственных показателей.

**Так, анализ общей экономической ситуации, сложившейся на промышленных предприятиях в 2011 г., позволяет сделать вывод о благоприятной конъюнктуре на большинстве российских производств.** Доля руководителей, давших позитивные оценки, превзошла долю тех, кто выразил недовольство. В целом по промышленности баланс оценки изменения экономической ситуации в 2011 г. составил +5%.

Лидирующими видами экономической деятельности среди промышленных предприятий по значению данного показателя традиционно стали предприятия, добывающие полезные ископаемые (баланс оценки изменения показателя составил +17%), а также организации, производящие и распределяющие электроэнергию, газ и воду (+7%).

Посткризисное восстановление экспортно–ориентированных отраслей топливно–сырьевого сектора экономики стимулировало и поддерживало развитие связанных с ними обрабатывающих производств. В большинстве видов деятельности обрабатывающих предприятий также была зафиксирована положительная динамика экономической ситуации (в целом по разделу D, баланс оценки изменения показателя составил +3%).

**Рис.6. Оценка экономической ситуации на предприятиях в 2011 г.**  
Балансы, %

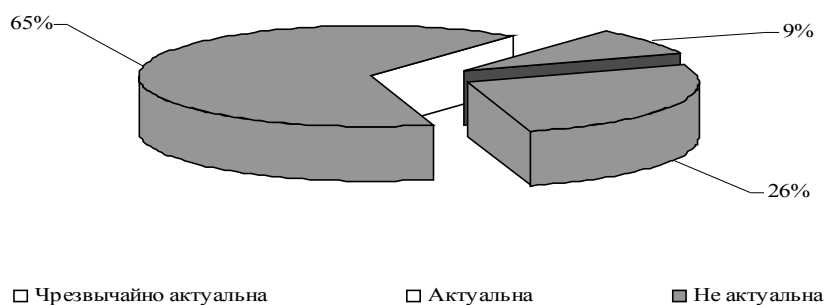


В то же время в обрабатывающем комплексе российской промышленности в 2011 г. прослеживались производства, руководители которых дали негативные оценки экономической ситуации на предприятиях. В данную группу вошли предприятия по производству машин и оборудования (баланс оценки изменения экономической ситуации составил -8%); целлюлозно-бумажное производство (-7%); предприятия по производству электрооборудования (-6%).

**3 Склонность предпринимателей к инвестированию; наличие, сроки и масштабы завершенных, реализуемых на момент обследования и планируемых инвестиционных проектов**

Проведенное исследование позволило установить, что в своем большинстве в 2011 г. руководители оценили проблему модернизации своего производства как актуальную. При этом более четверти предпринимателей считают эту проблему «чрезвычайно актуальной».

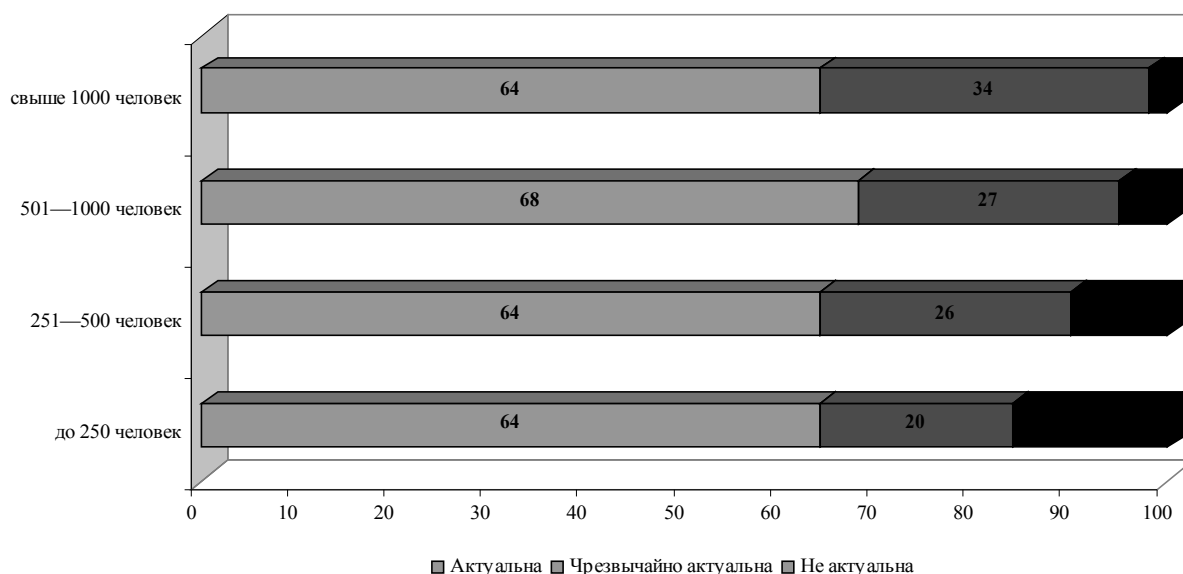
*Рис.7. Распределение предпринимательских оценок относительно актуальности проблемы модернизации производства в 2011 г. доля организаций от их общего числа, %*



Анализ данной проблематики в разрезе численности занятых на предприятиях показал, что в 2011 г. наиболее остро актуальность данной проблемы стояла для руководителей крупных производств, с численностью более 1000 человек.



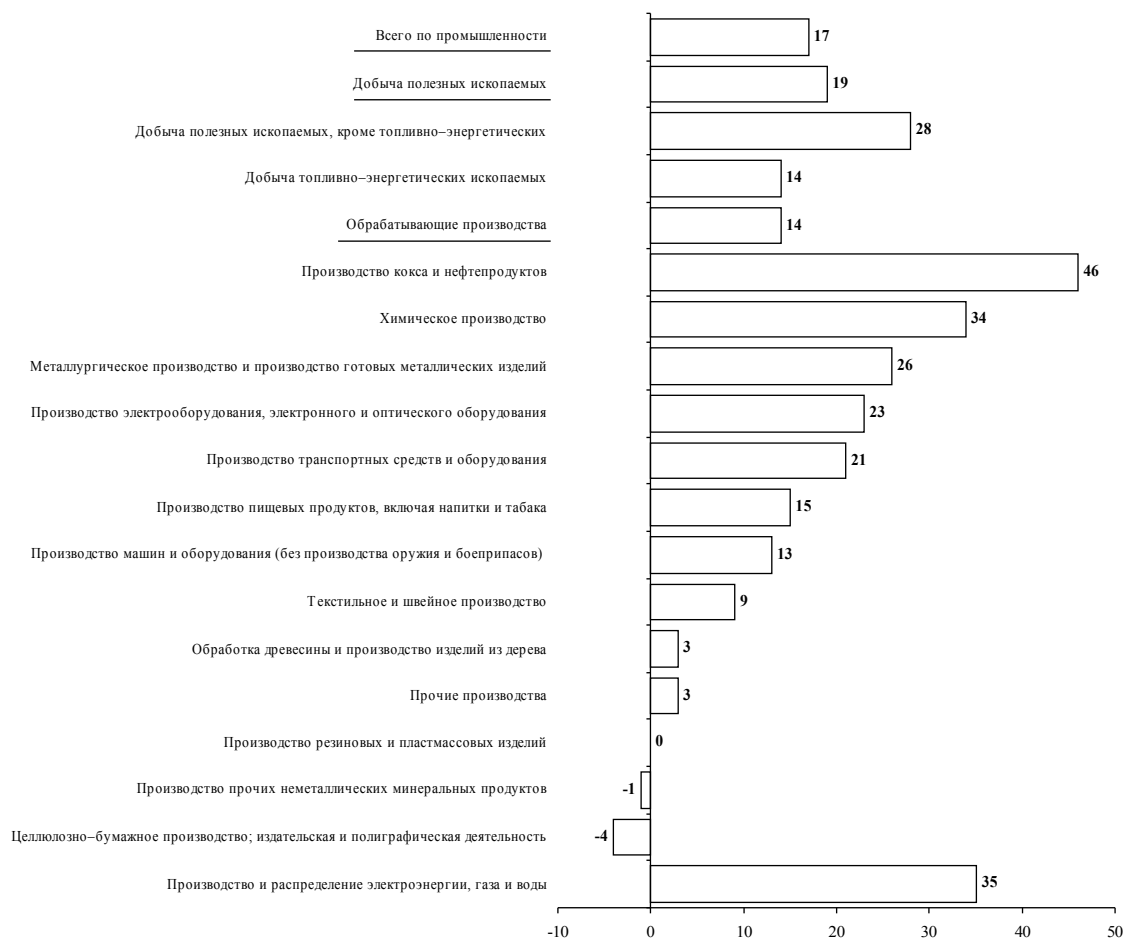
**Рис.8. Распределение предпринимательских оценок относительно актуальности проблемы модернизации производства в 2011 г. по численности работающих на предприятиях**  
доля организаций от их общего числа, %



Стратификация промышленных предприятий по видам экономической деятельности продемонстрировала, в том числе, и отраслевую градацию предпринимательских мнений. Так, в 2011 г. наибольшую заинтересованность в модернизации своих производств выразили руководители предприятий, производящих кокс и нефтепродукты (баланс оценки изменения показателя составил +46%), распределяющие электроэнергию, газ и воду (+35%), а также химическое производство (+34%).

Вместе с тем, были выявлены предприятия, для которых проведение данных мероприятий было не столь актуально. В группу таких производств в 2011 г. вошло целлюлозно-бумажное производство (баланс оценки изменения показателя составил -4%), а также производства прочих неметаллических минеральных продуктов (-1%).

**Рис.9. Оценка актуальности проблемы модернизации производства в 2011 г.**  
*Балансы, %*



Не менее интересным представляется распределение предпринимательских оценок с точки зрения степени актуальности проблемы модернизации для их производств. Обследованием установлено, что наибольшая доля руководителей, отметившая проведение модернизации «чрезвычайно актуальным», была зафиксирована в разрезе следующих промышленных предприятий: по производству кокса и нефтепродуктов (46% респондентов); химических производств (41%); по производству и распределению электроэнергии, газа и воды (40%); добывающие полезные ископаемые, кроме топливно-энергетических (39%); металлургическое

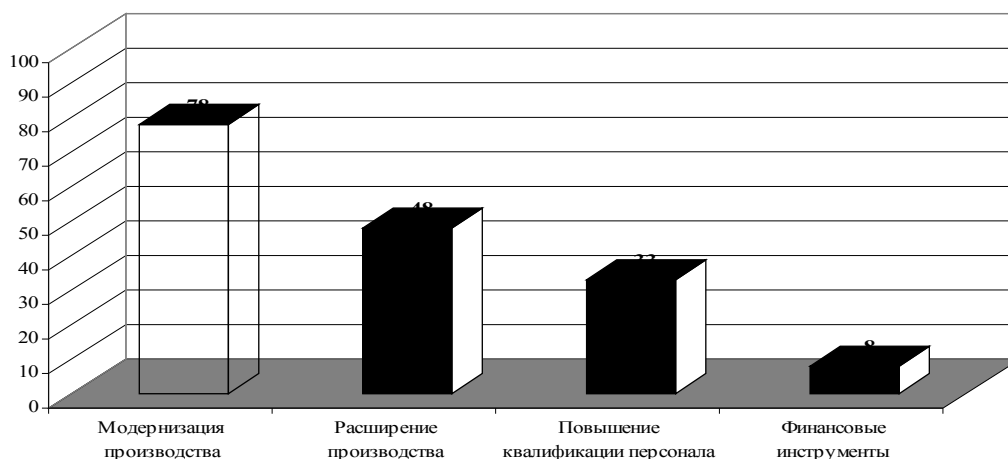
производство и производство готовых металлических изделий (34%);  
производящие транспортные средства и оборудование (33%).

**Рис.10. Распределение оценок руководителей предприятий, посчитавших проблему модернизации производства «чрезвычайно актуальной»**  
*доля респондентов от их общего числа, %*



Согласно результатам обследования, в 2011 г. модернизация производства стала преобладающим направлением вложения финансовых средств на предприятиях, о чем сообщили 78% руководителей. Следующим по степени важности направлением предприниматели посчитали вложения в расширение производства, а также в развитие профессионального уровня персонала. Направлением – аутсайдером по вложению финансовых средств стали финансовые инструменты, о чем сообщили только 8% предпринимателей.

**Рис.11. Направления вложений финансовых ресурсов в 2011 г.**  
доля респондентов от их общего числа, %



Наибольшую активность при вложении финансовых средств в модернизацию производства в 2011 г. проявили руководители промышленных предприятий обрабатывающего сектора. Так, в первую очередь это прослеживалось на предприятиях по производству кокса и нефтепродуктов, на что указали 92% руководителей, по производству транспортных средств и оборудования – 84%; а также производящих и распределяющих электроэнергию, газ и воду – 83%.

**Рис.12. Распределение оценок руководителей по лидирующему направлению «модернизация производства» в 2011 г.**  
доля респондентов от их общего числа, %



Интенсивнее всего распределение имеющихся финансовых ресурсов в расширение производства происходило на промышленных предприятиях, добывающих топливно-энергетические полезные ископаемые (67% респондентов); металлургического производства и готовых металлических изделий (58%); металлургического производства и готовых металлических изделий (58%).

**Рис.13. Распределение оценок руководителей по направлению —«расширение производства» в 2011 г. —доля респондентов от их общего числа, %**



Также обращает на себя внимание факт достаточно высокой доли руководителей, вкладывающих финансовые ресурсы в повышение квалификации персонала. В 2011 г. каждый третий опрошенный руководитель проводил данное мероприятие.

При этом наибольшую активность проявляли руководители промышленных предприятий добывающего комплекса.

Меньшая заинтересованность руководителей в повышении квалификации персонала прослеживалось на предприятиях по производству пищевых продуктов, включая напитки и табак (22% респондентов).

**Рис.14. Распределение оценок руководителей по направлению - «повышение квалификации персонала» в 2011 г. доля респондентов от их общего числа, %**



Финансовые инструменты, как направления для вложения имеющихся финансовых ресурсов, использовались руководителями меньше всего. Так, в 2011 г. к таким мерам прибегло только лишь 8% предпринимателей. В большей степени это было распространено на предприятиях обрабатывающих видов деятельности, а именно: химических производствах; производствах прочих неметаллических минеральных продуктов; металлургических производствах и производствах готовых металлических изделий; а также производствах по распределению электроэнергии, газа и воды.

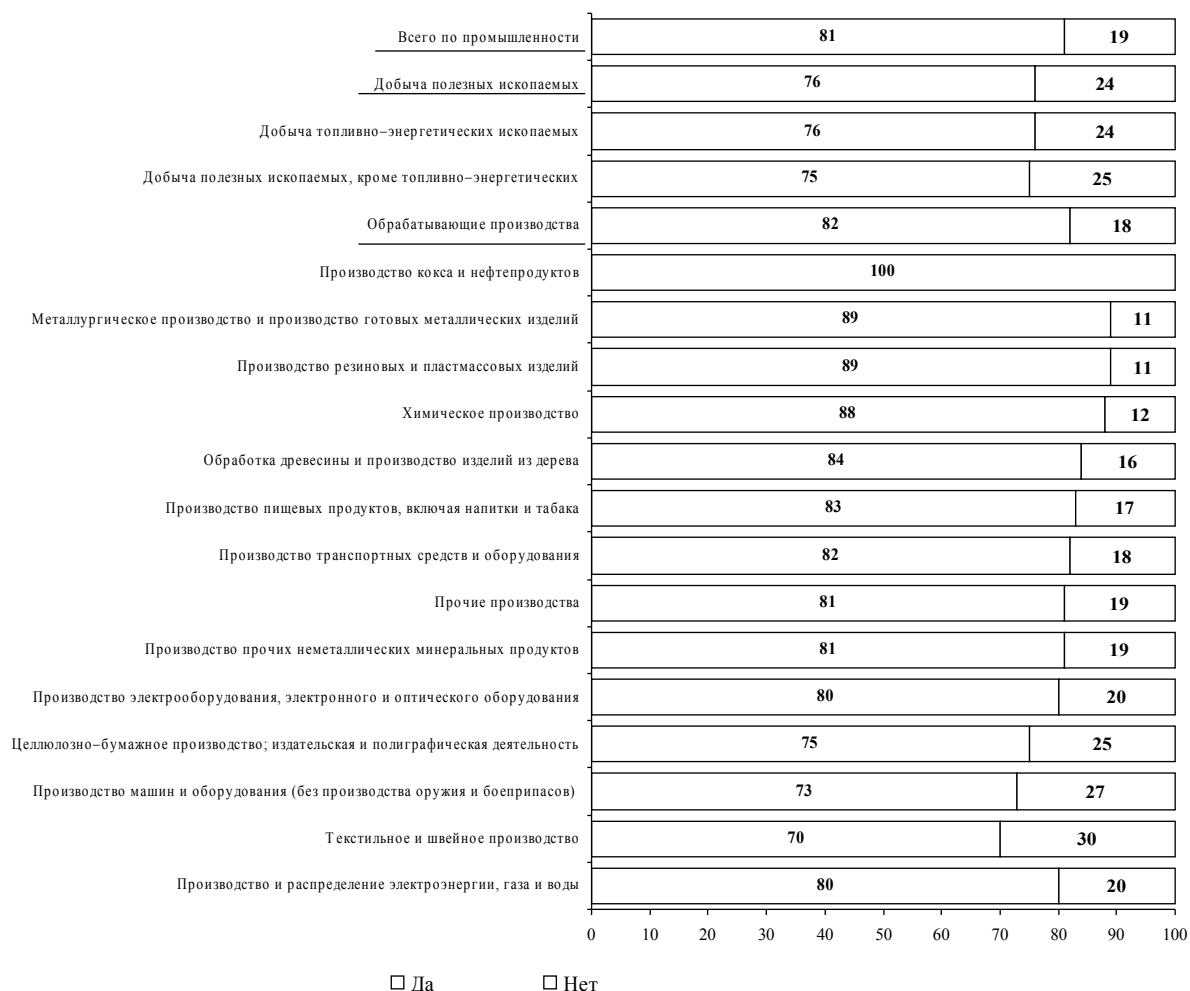
**Рис.15. Распределение оценок руководителей по направлению - «финансовые инструменты» в 2011 г. доля респондентов от их общего числа, %**



**Проведенное исследование позволило установить, что за последние два года инвестиционные проекты, связанные с модернизацией производства, проводились на подавляющем числе промышленных предприятий, о чем сообщили более 80% руководителей.**



**Рис.16. Осуществление на предприятиях за последние два года инвестиционных проектов, связанных с модернизацией производства**  
доля респондентов от их общего числа, %



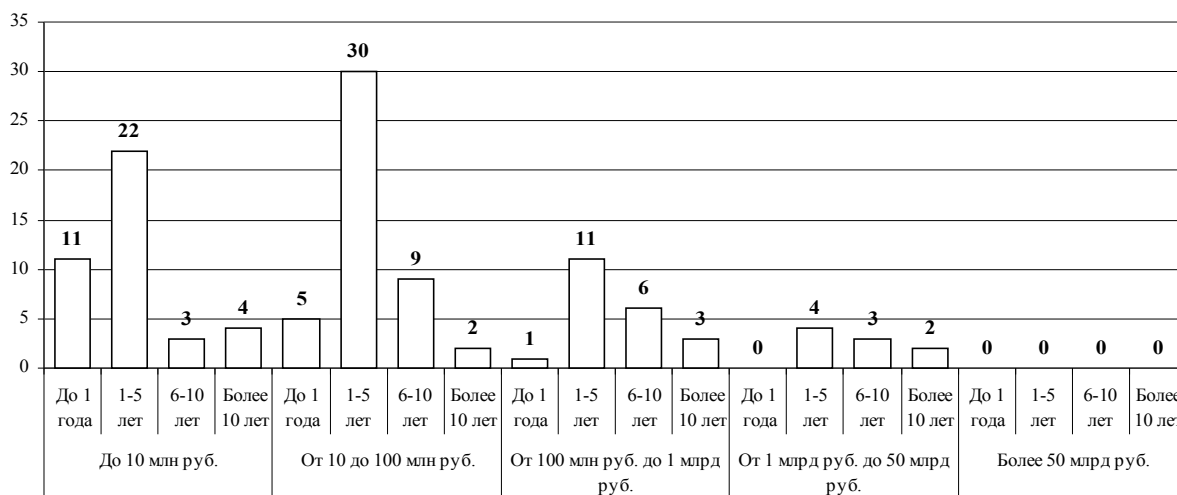
Как видно из приведенных данных, наиболее активное участие в проектах, связанных с модернизацией производства, было зафиксировано на промышленных предприятиях по производству кокса и нефтепродуктов (об этом сообщили 100% руководителей); в металлургических производствах и производствах готовых металлических изделий, а также в производствах резиновых и пластмассовых изделий (89% соответственно).

**Проведенное обследование также позволило установить общий объем и сроки инвестиционных проектов, осуществленных на предприятиях в последние два года.**

Так, согласно результатам обследования, общий объем осуществленных инвестиционных проектов варьировался от 10 до 100 млн. рубл., при этом их

превалирующий срок окупаемости, независимо от общего объема инвестиций, а также от численности занятых, колебался от 1 года до 5 лет.

**Рис.17. Общий объем и сроки инвестиционных проектов, связанных с модернизацией производства, осуществленных на промышленных предприятиях за последние два года в % от осуществляющих инвестиционные проекты**



Стратификация промышленных предприятий по видам экономической деятельности показала, что наибольшая доля руководителей, осуществлявших инвестиционные проекты, была сосредоточена в обрабатывающем секторе и составила в производстве электрооборудования, электронного и оптического оборудования (44%); в химическом производстве (41%); производстве машин и оборудования (38%).

Также следует выделить и предприятия по производству кокса и нефтепродуктов. Полученные результаты свидетельствуют, что только лишь в организациях указанного вида деятельности за последние два года осуществлялось наибольшее число инвестиционных проектов с общим объемом инвестиций не только от 1 до 50 млрд. руб., но и свыше 50 млрд. рублей.

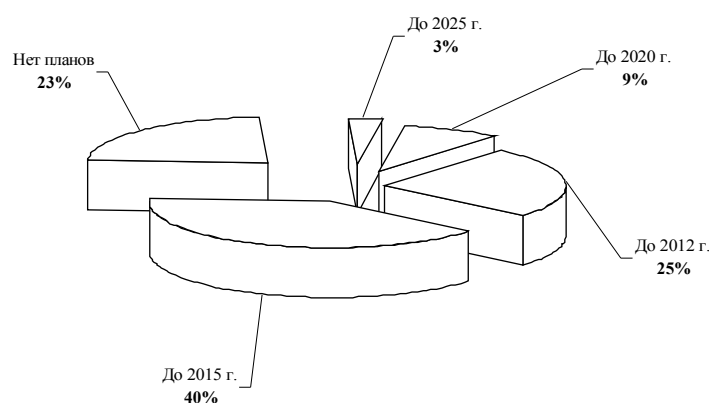
Так, об осуществляемых проектах в размере от 1 до 50 млрд. руб. и со сроком окупаемости от 6 до 10 лет указали 23% предпринимателей; в размере более 50 млрд. руб. и сроком окупаемости более 10 лет - 8%.

**Важным является анализ предпринимательских суждений относительно горизонтов долгосрочного планирования инвестиционной**

**составляющей.** Так, распределение мнений руководителей относительно наличия на предприятиях планов долгосрочного развития инвестиционной деятельности позволяет констатировать, что большинство из них если и располагают планами, то ориентированными на реализацию до 2012 и 2015 гг.

При этом обращает на себя внимание тот факт, что практически у четверти опрошенных руководителей было зафиксировано полное отсутствие таковых.

**Рис.20. Распределение предпринимательских оценок относительно наличия на промышленных предприятиях планов долгосрочного развития инвестиционной деятельности**  
доля организаций от их общего числа, %



В частности анализ ситуации в разрезе видов экономической деятельности показал, что до 2015 г. наибольшее количество планов долгосрочного развития имели предприятия химических производств, о чем сообщили 58% руководителей; производства транспортных средств и оборудования (54%); производства электрооборудования, электронного и оптического оборудования (51%); производства по распределению электроэнергии, газа и воды (47%).

**Рис.21. Распределение предпринимательских оценок относительно наличия на промышленных предприятиях планов долгосрочного развития инвестиционной деятельности до 2015 г. доля организаций от их общего числа, %**



Анализ предприятий, продемонстрировавших планы инвестиционного развития до 2012 г., показал несколько иную раскладку предпринимательских оценок. В данном случае максимальная концентрация планов прослеживалась на предприятиях целлюлозно-бумажного производства, издательской и полиграфической деятельности; в производствах резиновых и пластмассовых изделий; производствах пищевых продуктов, включая напитки и табак, а также по обработке древесины и производства изделий из дерева.

**Рис.22. Распределение предпринимательских оценок относительно наличия на промышленных предприятиях планов долгосрочного развития инвестиционной деятельности до 2012 г. доля организаций от их общего числа, %**



В то же время распределение предпринимательских оценок относительно наличия планов долгосрочного развития до 2020 г. свидетельствует о том, что ими в наибольшей степени располагают только лишь руководители предприятий по производству кокса и нефтепродуктов, а также производящие и распределяющие электроэнергию, газ и воду. Отсутствие планов в этом периоде было зарегистрировано на предприятиях по обработке древесины и производства изделий из дерева, а также по целлюлозно-бумажному производству.

**Рис.23. Распределение предпринимательских оценок относительно наличия на промышленных предприятиях планов долгосрочного развития инвестиционной деятельности до 2020 г. доля организаций от их общего числа, %**



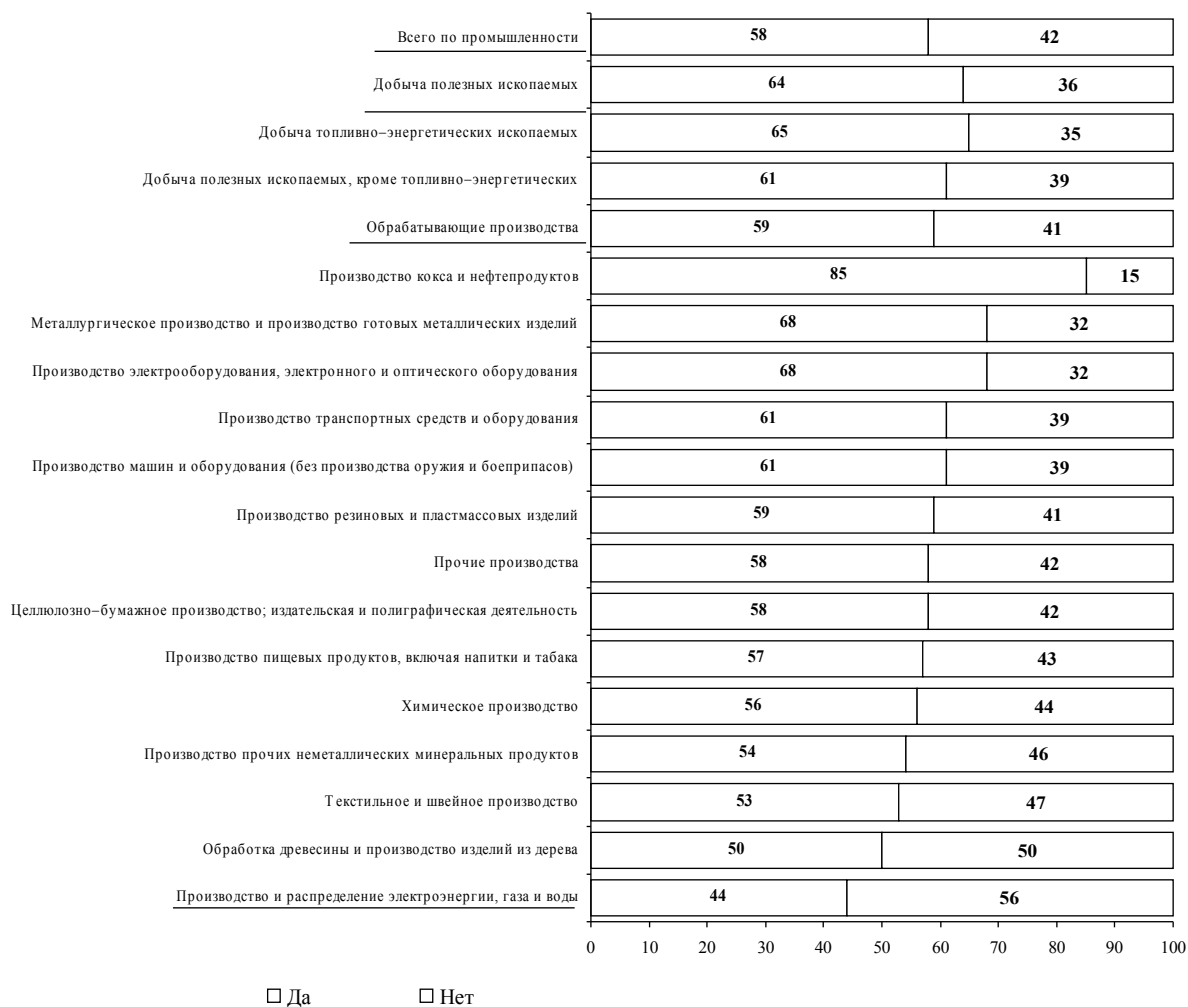
О планах долгосрочного развития до 2025 г. в большей мере сообщили руководители из группы добывающих производств, а именно: по добыче топливно-энергетических полезных ископаемых (26% респондентов); а также добывающие полезные ископаемые, кроме топливно-энергетических (14%).

Отсутствие долгосрочных планов прослеживалось в группе предприятий производств пищевых продуктов, включая напитки и табак; текстильного и швейного производства; производства кокса и нефтепродуктов; производства резиновых и пластмассовых изделий; производства машин и оборудования; производства электрооборудования; а также производства транспортных средств и оборудования.

**Проведенное обследование позволило выявить намерения руководителей различных промышленных предприятий с точки зрения их планов на ближайший год по расширению производств за счет собственных источников финансирования.**

В частности, анализ показал, что в 2012 г. на большинстве промышленных предприятиях такую схему расширения своего производства готовы использовать 58% руководителей.

*Рис.24. Распределение предпринимательских оценок относительно намерений руководителей в ближайший год расширять производство за счет собственных источников финансирования  
доля организаций от их общего числа, %*



Наибольшую расположенность развития производства за счет собственных активов продемонстрировали добывающие полезные ископаемые, а также обрабатывающие производства. Их доля составила 64 и 59% соответственно.

Стратификация предприятий по видам экономической деятельности позволила зафиксировать среди них наиболее расположенные к финансированию за счет имеющихся активов.

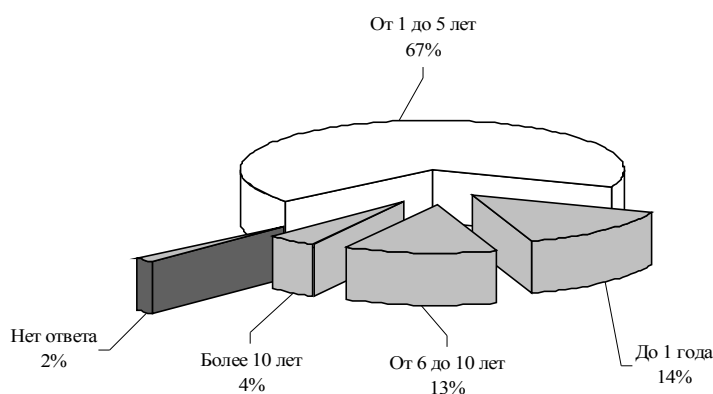
Так, это прослеживалась на предприятиях по производству кокса и нефтепродуктов (85% респондентов); металлургических производствах и производствах готовых металлических изделий (68%); по производству электрооборудования, электронного и оптического оборудования (68%).

**Одновременно обращает на себя внимание и достаточно высокая доля руководителей (42%), не имеющих в 2012 г. намерение расширить свое производство за счет собственных источников финансирования.**

Особенно ярко это проявилось на предприятиях, производящих и распределяющих электроэнергию, газ и воду, где доля руководителей, имеющих такие намерения, была меньше доли тех, кто не планировал увеличение производства, составив 44 против 56%.

**Согласно результатам исследования, максимальный срок, на который в 2011 г. большинство руководителей готовы вложить финансовые средства в инвестиционный проект, направленный на развитие собственных промышленных предприятий, составил от 1 до 5 лет. Об этом сообщили 67% руководителей.**

*Рис.25. Распределение предпринимательских оценок относительно максимального срока, на который руководители промышленных предприятий готовы вложить финансовые средства в инвестиционный проект  
доля организаций от их общего числа, %*



Прослеживается логичное распределение оценок руководителей относительно сроков вложения финансовых активов в зависимости от численности работающих на предприятии. Так, анализ показал, что до 1 года в наибольшей степени расположены инвестировать небольшие производства с численностью до 250 человек, тогда как инвестировать на срок от 6 до 10 лет и более, выразили готовность руководители предприятий с численностью от 1000 человек и выше.

Стратификация промышленных предприятий по видам экономической деятельности показала, что от 1 года до 5 лет наибольшую готовность к инвестированию выразили руководители обрабатывающих производств, а



именно: по производству транспортных средств и оборудования; по обработке древесины и производства изделий из дерева; по производству электрооборудования.

**Рис.26. Распределение промышленных предприятий, готовых вложить финансовые средства в инвестиционный проект на срок от 1 до 5 лет  
доля организаций от их общего числа, %**



Вложить финансовые средства на максимальный срок до одного года, в большей степени, были готовы руководители предприятий добывающих производств — по добыче полезных ископаемых, кроме топливно-энергетических (29%) и добывающих топливно-энергетические полезные ископаемые (20%).

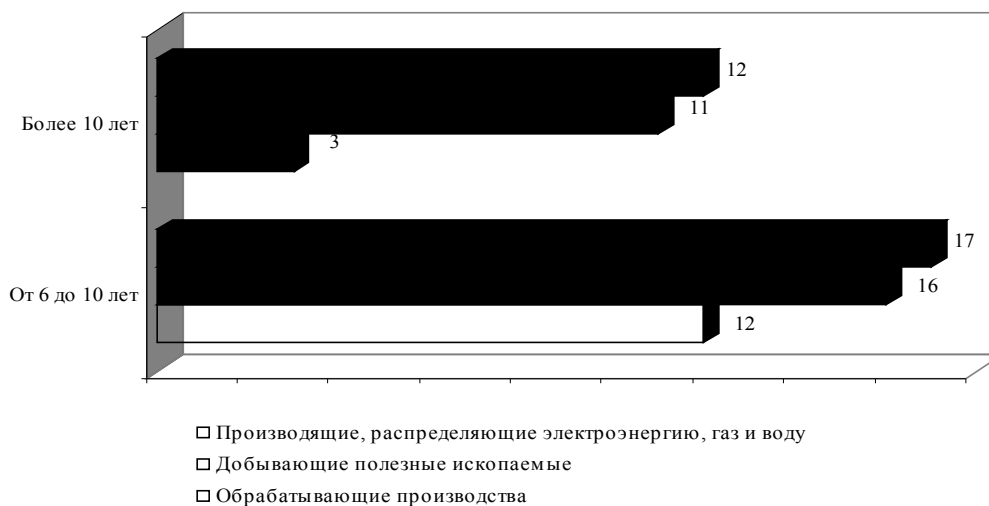
Отсутствие заинтересованности в краткосрочные вложения (до 1 года) выразили руководители предприятий по производству кокса и нефтепродуктов.

**Рис.27. Распределение промышленных предприятий, готовых вложить финансовые средства в инвестиционный проект на срок до 1 года**  
доля организаций от их общего числа, %



Несколько иная картина складывается при анализе групп предприятий, руководители которых готовы вложить финансовые средства в инвестиционный проект развития от 6 до 10 лет. В данном случае большая заинтересованность прослеживалась в организациях, производящих и распределяющих электроэнергию, газ и воду, о чем сообщили 17% руководителей. Следует отметить, что руководители данных производств также были нацелены и на более долгосрочное инвестирование, в частности более 10 лет.

**Рис.28. Распределение промышленных предприятий, готовых вложить финансовые средства в инвестиционный проект на срок от 6 до 10 и более лет**  
доля организаций от их общего числа, %

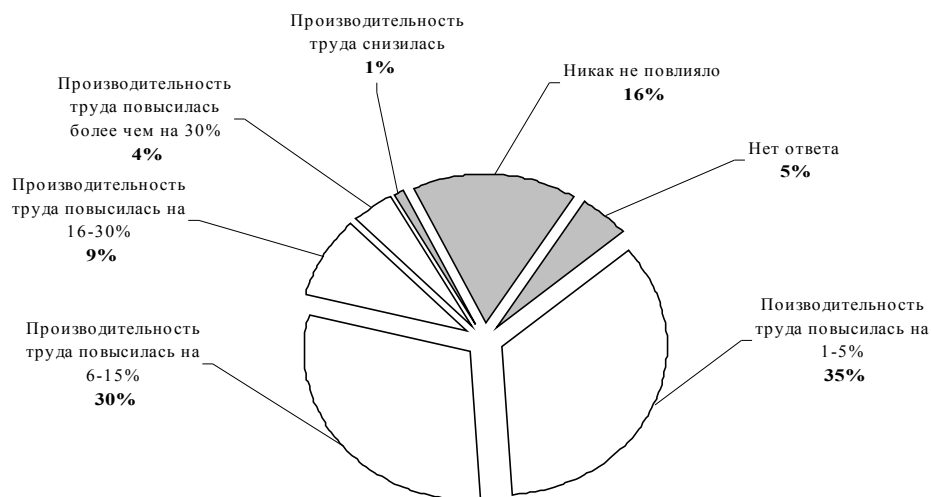


#### 4 Оценка предпринимателями влияния инвестиционной деятельности на динамику производительности труда в организации (как в ретроспективе, так и в перспективе).

**Проведенное обследование позволило определить влияние, оказанное на динамику производительности труда вследствие осуществленных инвестиций в модернизацию производства.**

По мнению большинства, а именно, 35% руководителей промышленных предприятий, вследствие осуществленных к 2011 г. инвестиций в модернизацию производства, производительность труда повысилась на 1 - 5%. В то же время менее трети респондентов сообщили об увеличении производительности труда на 6-15%.

*Рис.18. Распределение предпринимательских оценок относительно влияния на динамику производительности труда вследствие осуществленных инвестиций в модернизацию производства в промышленных предприятиях  
доля организаций от их общего числа, %*



Согласно результатам исследования, возможно сделать вывод, что российские промышленные предприятия крайне неоднородны в плане производительности труда. Эта неоднородность хорошо просматривается при сравнении предприятий по видам экономической деятельности. Впрочем, это вполне логично в связи с унаследованностью от плановой экономики многочисленных диспропорций, которые, к сожалению пока не ликвидированы.

Проведенный анализ показал, что в большей мере увеличение производительности труда на 1-5% произошло на предприятиях, производящих транспортные средства и оборудование (48% респондентов); производствах прочих неметаллических минеральных продуктов (42%); добывающих топливно-энергетические полезные ископаемые (42%); металлургических производствах и производствах готовых металлических изделий (41%).

В то же время, обращают на себя оценки предпринимателей, которые, в том числе, сообщили об отсутствии какого-либо влияния на динамику производительности труда. В большей степени это касалось предприятий по производству и распределению электроэнергии, газа и воды, а также добывающих полезные ископаемые, кроме топливно-энергетических, на что указали 29% руководителей соответственно.

**Влияние на динамику производительности труда в результате  
осуществленных инвестиций в модернизацию производства**  
*доля организаций от их общего числа, %*

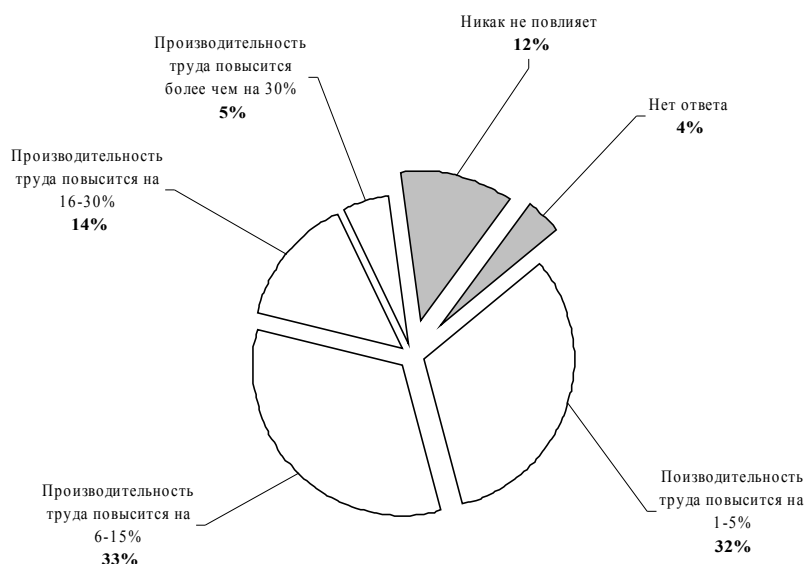
|  | Никак не повлияло | Производ. труда снизилось | Производительность труда повысилась на: | Нет ответа |       |        |           |   |    |
|--|-------------------|---------------------------|---|------------|-------|--------|-----------|---|----|
|  |                   |                           |   | 1-5%       | 6-15% | 16-30% | более 30% |   |    |
| <b>Число занятых, чел.</b>   | <b>До 250</b>     | 19                        | 1                                       | 34         | 27    | 9      | 4         | 6 |    |
|  | <b>251-500</b>    | 15                        | 1                                       | 33         | 31    | 9      | 4         | 7 |    |
|  | <b>501-1000</b>   | 16                        | 1                                       | 33         | 37    | 8      | 2         | 3 |    |
|  | <b>Более 1000</b> | 12                        | 0                                       | 40         | 28    | 11     | 6         | 3 |    |
| <b>РАЗДЕЛ С</b>  |                   |                           |   |            |       |        |           |   |    |
| Добыча полезных ископаемых   |                   |                           | 22                                      | 1          | 41    | 28     | 4         | 2 | 2  |
| СА – Добыча топливно-энергетических ископаемых                                     |                   |                           | 20                                      | 2          | 42    | 24     | 6         | 3 | 3  |
| СВ – Добыча полезных ископаемых, кроме топливно-энергетических                     |                   |                           | 29                                      | 0          | 35    | 36     | 0         | 0 | 0  |
| <b>РАЗДЕЛ D</b>  |                   |                           |   |            |       |        |           |   |    |
| Обработывающие производства  |                   |                           | 13                                      | 1          | 36    | 31     | 10        | 4 | 5  |
| DA – Производство пищевых продуктов, включая напитки и табака                      |                   |                           | 14                                      | 2          | 38    | 28     | 11        | 5 | 2  |
| DB – Текстильное и швейное производство  |                   |                           | 11                                      | 0          | 33    | 33     | 12        | 2 | 9  |
| DD – Обработка древесины и производство изделий из дерева                          |                   |                           | 13                                      | 0          | 38    | 31     | 6         | 6 | 6  |
| DE – Целлюлозно-бумажное производство; издательская и полиграфическая деятельность |                   |                           | 11                                      | 0          | 28    | 33     | 9         | 6 | 13 |
| DF – Производство кокса и нефтепродуктов   |                   |                           | 15                                      | 0          | 39    | 38     | 8         | 0 | 0  |
| DG – Химическое производство   |                   |                           | 15                                      | 0          | 35    | 31     | 15        | 1 | 3  |
| DH – Производство резиновых и пластмассовых изделий                                |                   |                           | 11                                      | 0          | 28    | 38     | 9         | 7 | 7  |
| DI – Производство прочих неметаллических минеральных продуктов                     |                   |                           | 15                                      | 0          | 42    | 26     | 10        | 1 | 6  |
| DJ – Metallургическое производство и производство готовых металлических изделий    |                   |                           | 18                                      | 0          | 41    | 26     | 12        | 3 | 0  |
| DK – Производство машин и оборудования (без производства оружия и боеприпасов)     |                   |                           | 11                                      | 0          | 33    | 28     | 9         | 8 | 11 |
| DL – Производство электрооборудования,   |                   |                           | 13                                      | 1          | 29    | 36     | 10        | 4 | 7  |

|  |    |   |    |    |    |   |   |
|--|----|---|----|----|----|---|---|
| электронного и оптического оборудования                  |    |   |    |    |    |   |   |
| DM – Производство транспортных средств и оборудования    | 10 | 0 | 48 | 24 | 10 | 6 | 2 |
| DN – Прочие производства                                 | 23 | 0 | 27 | 46 | 0  | 0 | 4 |
| <b>РАЗДЕЛ E</b>  |    |   |    |    |    |   |   |
| Производство и распределение электроэнергии, газа и воды | 29 | 0 | 29 | 27 | 6  | 4 | 5 |

Таким образом, очевидно, что задача роста производительности труда на многих промышленных предприятиях в ближайшей перспективе приобретет значение главного приоритета. Проведенное исследование полностью подтверждает этот тезис, так как анализ влияния на динамику производительности труда в запланированных будущем инвестиционных мероприятиях в модернизацию производства демонстрирует именно такую тенденцию.

В частности, по мнению большинства руководителей, запланированные инвестиции в модернизацию производства позволят повысить производительность труда минимум на 1-5%, а максимум – от 6 до 15%. Об этом сообщили 32 и 33% предпринимателей соответственно.

*Рис.19. Распределение предпринимательских оценок относительно влияния на динамику производительности труда вследствие будущих осуществленных инвестиций в модернизацию производства в промышленных предприятиях  
доля организаций от их общего числа, %*



В большей степени рассчитывают на увеличение производительности труда на 6-15% вследствие реализации запланированных инвестиций в металлургическом производстве и производстве готовых металлических изделий, о чем сообщили 42% руководителей, а также на предприятиях по обработке древесины и производстве изделий из дерева (41%).

Таблица 5

**Влияние на динамику производительности труда в результате осуществления инвестиций в модернизацию производства в будущем**

|  | Никак не повлияет | Производ. труда снизится | Производительность труда повысится: | Нет ответа |       |        |           |   |
|--|-------------------|--------------------------|-------------------------------------|------------|-------|--------|-----------|---|
|  |                   |                          |                                     | 1-5%       | 6-15% | 16-30% | более 30% |   |
| <b>Число занятых, чел.</b>                                     | До 250            | 14                       | 0                                   | 32         | 27    | 16     | 4         | 7 |
|  | 251-500           | 12                       | 0                                   | 28         | 39    | 13     | 5         | 3 |
|  | 501-1000          | 13                       | 0                                   | 36         | 27    | 17     | 6         | 1 |
|  | Более 1000        | 8                        | 0                                   | 30         | 43    | 11     | 6         | 2 |
| <b>РАЗДЕЛ С</b>  |                   |                          |                                     |            |       |        |           |   |
| Добыча полезных ископаемых                                     |                   | 13                       | 1                                   | 42         | 31    | 7      | 5         | 1 |
| СА – Добыча топливно-энергетических ископаемых                 |                   | 14                       | 2                                   | 44         | 29    | 3      | 6         | 2 |
| СВ – Добыча полезных ископаемых, кроме топливно-энергетических |                   | 11                       | 0                                   | 32         | 35    | 18     | 4         | 0 |
| <b>РАЗДЕЛ D</b>  |                   |                          |                                     |            |       |        |           |   |
| Обрабатывающие производства                                    |                   | 11                       | 0                                   | 30         | 35    | 15     | 5         | 4 |
| ДА – Производство пищевых                                      |                   | 7                        | 0                                   | 32         | 36    | 17     | 6         | 2 |

|  |    |   |    |    |    |    |    |
|--|----|---|----|----|----|----|----|
| продуктов, включая напитки и табака  |    |   |    |    |    |    |    |
| DB – Текстильное и швейное производство  | 11 | 0 | 42 | 21 | 12 | 7  | 7  |
| DD – Обработка древесины и производство изделий из дерева                          | 9  | 0 | 28 | 41 | 13 | 6  | 3  |
| DE – Целлюлозно-бумажное производство; издательская и полиграфическая деятельность | 13 | 0 | 31 | 30 | 13 | 0  | 13 |
| DF – Производство кокса и нефтепродуктов   | 8  | 0 | 23 | 31 | 23 | 15 | 0  |
| DG – Химическое производство   | 10 | 0 | 36 | 25 | 16 | 12 | 1  |
| DH – Производство резиновых и пластмассовых изделий                                | 13 | 0 | 28 | 38 | 15 | 4  | 2  |
| DI – Производство прочих неметаллических минеральных продуктов                     | 16 | 0 | 26 | 37 | 15 | 3  | 3  |
| DJ – Metallургическое производство и производство готовых металлических изделий    | 11 | 0 | 28 | 42 | 12 | 5  | 2  |
| DK – Производство машин и оборудования (без производства оружия и боеприпасов)     | 8  | 0 | 28 | 39 | 14 | 5  | 6  |
| DL – Производство электрооборудования, электронного и оптического оборудования     | 13 | 0 | 22 | 39 | 17 | 3  | 6  |
| DM – Производство транспортных средств и оборудования                              | 6  | 2 | 35 | 27 | 18 | 8  | 4  |
| DN – Прочие производства   | 23 | 0 | 23 | 30 | 12 | 4  | 8  |
| <b>РАЗДЕЛ E</b>  |    |   |    |    |    |    |    |
| Производство и распределение электроэнергии, газа и воды                           | 20 | 0 | 32 | 25 | 15 | 5  | 3  |

#### 4.1 Затруднения в инвестиционной деятельности

Согласно проведенному исследованию, установлено, что в 2011 г., по мнению большинства руководителей всех видов экономической деятельности, фискальные проблемы явились преобладающими негативными ограничениями, серьезнейшим образом повлиявшими на предпринимательский и инвестиционный климат промышленных предприятий. Так, по мнению 73% руководителей существенное



**отрицательное давление на деятельность возглавляемых ими производств оказывал фактор «высокая налоговая нагрузка на бизнес».**

Очевидно, столь негативная реакция предпринимательской среды во многом обусловлена увеличением с 1 января 2011 г. ставки социальных отчислений, что существенно усилило налоговое бремя на предприятия.

Согласно полученным данным, наиболее восприимчивыми к отрицательному воздействию данного фактора в анализируемом периоде были промышленные предприятия, входящие в группу добывающих и обрабатывающих производств, о чем сообщили по 74% руководителей соответственно.

Воздействие со стороны данного ограничения как умеренное, посчитали менее четверти респондентов.

*Рис.29. Распределение оценок руководителей промышленных предприятий, посчитавших влияние фактора «высокая налоговая нагрузка на бизнес» существенным для организаций от их общего числа, %*



**Следующим «лидирующим» фактором в рейтинге ограничений явилось негативное влияние коррумпированности и бюрократии, о существенном давлении которых констатировали 57% руководителей промышленных предприятий. О наибольшем влиянии этих негативных явлений заявили руководители предприятий в сфере добывающих**

производств, а именно: по добыче топливно – энергетических полезных ископаемых (71% респондентов); а также в сфере обрабатывающих предприятий.

**Рис.30. Распределение оценок руководителей промышленных предприятий, посчитавших влияние фактора «коррупционность и бюрократия» существенным**  
*доля организаций от их общего числа, %*



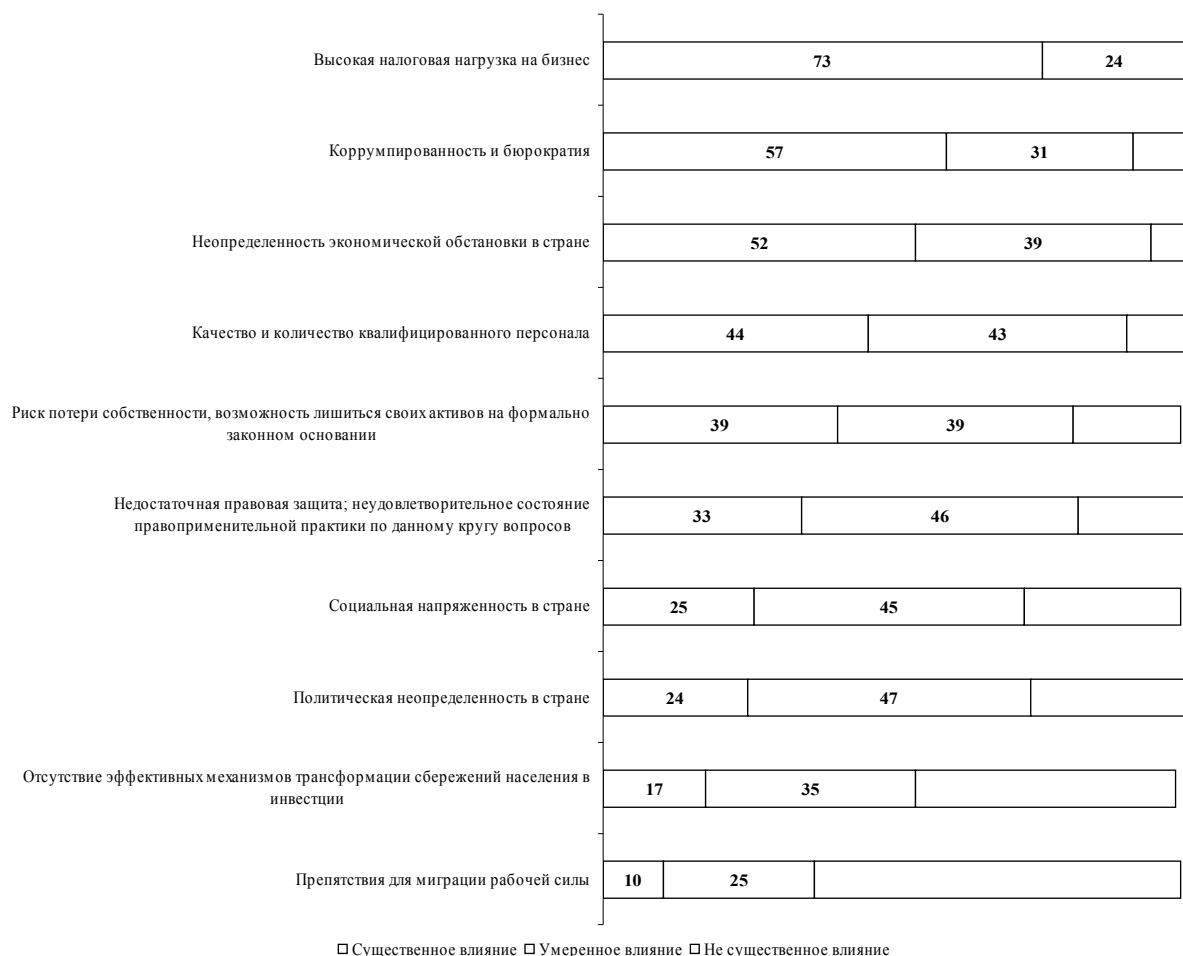
**Замыкает тройку «лидеров» в рейтинге лимитирующих воздействий – «неопределенность экономической ситуации в стране».** Более 50% руководителей констатировали о распространении данного негативного явления. По всей видимости, это отголосок социального и экономического напряжения, вызванного кризисными явлениями. Кроме того, посткризисная российская действительность, в которой предприниматели вынуждены функционировать и развивать свой бизнес в 2011 г., находится на пике предвыборного периода, что также обуславливает определенные настроения в бизнес-сообществе.

**Рис.33. Распределение оценок руководителей промышленных предприятий, посчитавших влияние фактора «неопределенность экономической обстановки в стране» существенным долей организаций от их общего числа, %**



Следует отметить, что вышеуказанный перечень – далеко не исчерпывающий в списке сдерживающих ограничений, однако именно эта группа факторов, по мнению «директорского корпуса», оказывала в 2011 г. наиболее сильное отрицательное влияние на предпринимательский и инвестиционный климат.

**Рис.34. Распределение оценок руководителей промышленных предприятий относительно степени воздействия факторов, неблагоприятно влияющих на предпринимательский и инвестиционный климат**  
доля организаций от их общего числа, %



**Из оставшейся совокупности ограничений также обращает на себя внимание довольно большая доля руководителей, указавшая на проблему оснащения промышленных производств квалифицированным персоналом. В 2011 г. 44% руководителей предприятий ссылались на фактор, свидетельствующий о недостатке качества и количества квалифицированного персонала.**

К сожалению, особенности российских промышленных производств таковы, что для большинства российских компаний различных профилей деятельности недостаточная укомплектованность квалифицированным персоналом является для руководства одной из главных проблем.

Данная проблема вызвана целым рядом причин и прослеживается во многих производствах. Современный этап внедрения инвестиционных

процессов на производствах характеризуется возросшей потребностью в профессиональном мобильном персонале, способном успешно реализовывать себя в изменяющихся финансово-экономических условиях. Однако актуальность проблемы качественной подготовки выпускников высших профессиональных учебных заведений не позволяет в полной мере рассчитывать на такой резерв. Кроме того, в связи со специфичностью многих производств, традиционно существует острый дефицит соответствующих специалистов.

Особенно острым данный вопрос стоял на предприятиях, производящих электрооборудование, электронное и оптическое оборудование, о чем сообщили 62% руководителей; обрабатывающих древесину и производящие изделия из дерева (59%).

**Рис.35. Распределение оценок руководителей промышленных предприятий, посчитавших влияние фактора «качество и количество квалифицированного персонала» существенным для организаций от их общего числа, %**



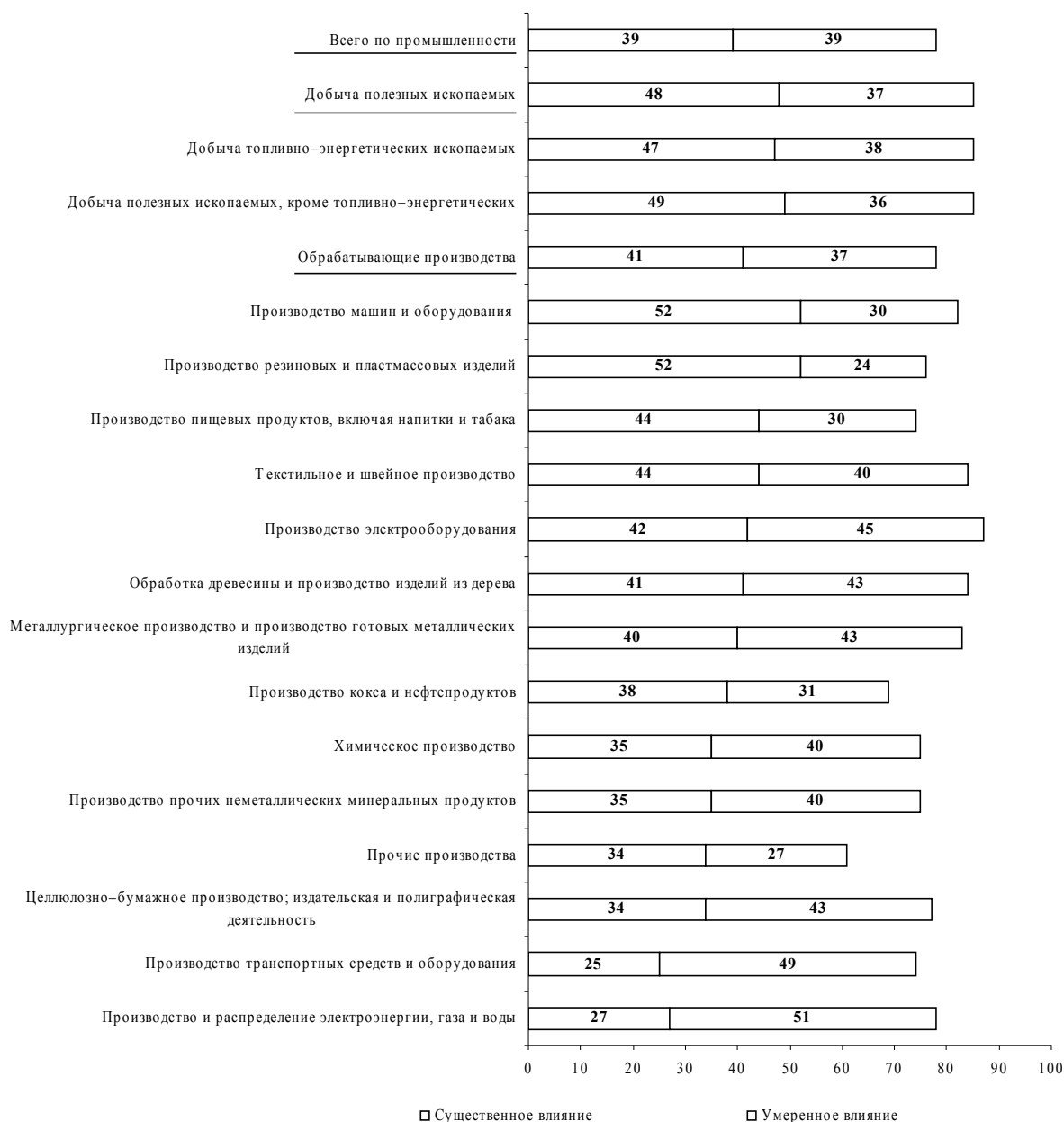
**Следует обратить внимание, что в 2011 г. мнения руководителей, указывающие на возможные риски потери собственности, а также лишения своих активов на формально-законном основании разделились поровну и составили по 39% соответственно.**

Практика предпринимательства, связанная с осуществлением инвестиционных проектов, традиционно в большей степени, чем другие

сферы, подвержены риску. Кроме того, в определенной степени данная ситуация указывает на наличие скрытых дисбалансов в экономической и производственной составляющей промышленных предприятий.

В то же время риски подобного рода посчитали незначительными 18% руководителей, преимущественно добывающих производств.

**Рис.36. Распределение оценок руководителей промышленных предприятий, посчитавших влияние фактора «риск потери собственности, возможность лишения своих активов на формально-законном основании» существенным и умеренным**  
доля организаций от их общего числа, %



**Учитывая мнения предпринимателей, остался в 2011 г. открытым вопрос, касающийся несовершенства нормативно – правовой базы,**

**регулирующей предпринимательскую и инвестиционную деятельность. Каждый третий руководитель указал, что данная проблематика оказывает существенное влияние на развитие их бизнеса.**

Несколько менее актуальной в оценке негативных воздействий, по мнению «директорского корпуса», была ситуация, связанная с **политической неопределенностью и социальной напряженностью в стране.**

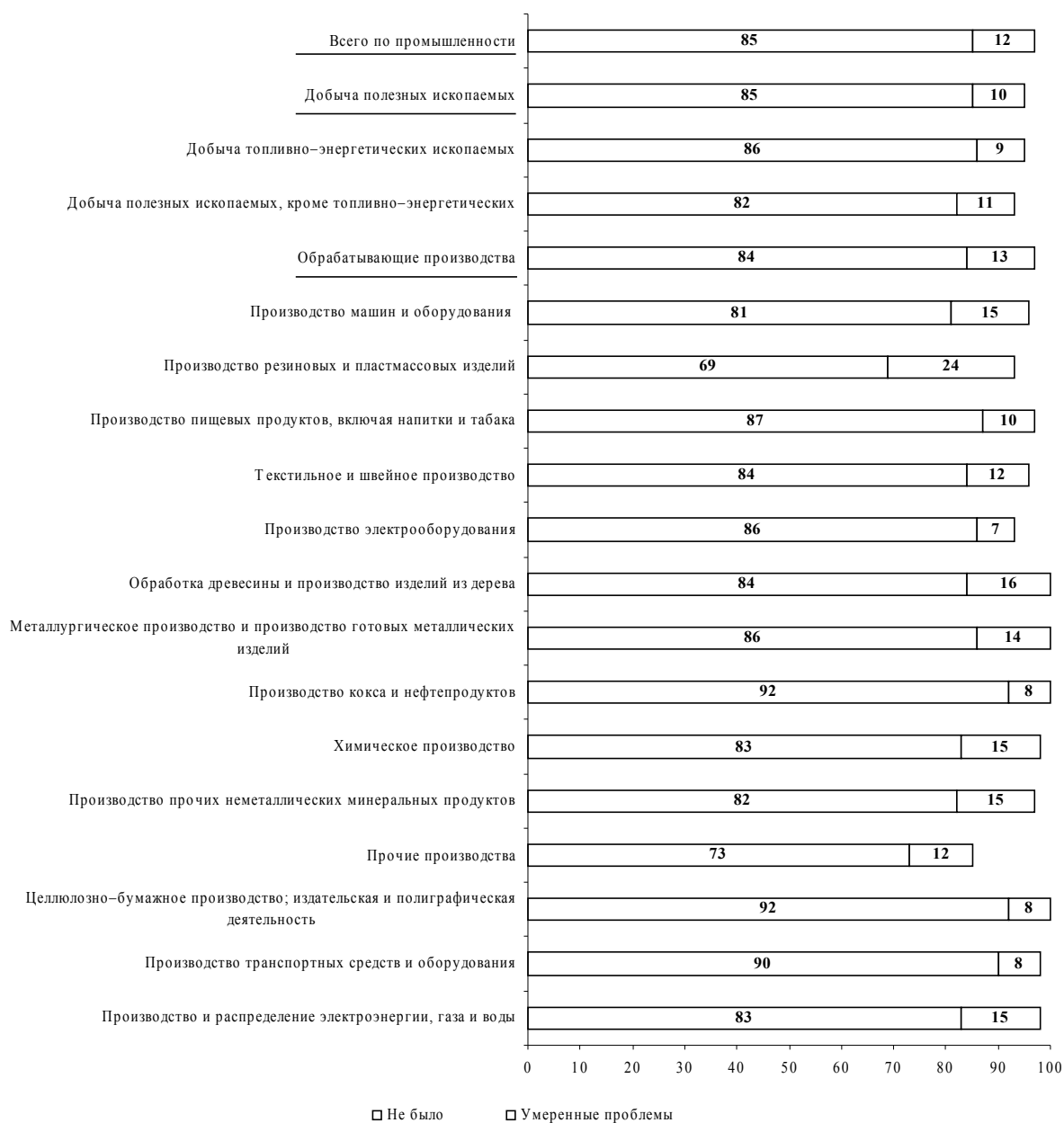
Также не столь остро стояли вопросы, касающиеся **отсутствия у населения эффективных механизмов трансформации сбережений в инвестиции**, а также проблемы, связанные с **миграцией рабочей силы.**

Таким образом, опираясь на сформированный рейтинг ограничений, можно сделать следующий вывод: одним из основных направлений для создания благоприятного инвестиционного климата и привлечения инвестиций в Россию является реформа налоговой системы. Детальному анализу, по всей видимости, следует подвергнуть не только систему налоговых ставок, но и саму систему налоговой администрации – с целью значительного уменьшения времени и рисков, связанных с бюрократическими процедурами.

**Проведенное исследование позволяет констатировать, что большинство руководителей не имели в прошлом проблем, связанных с угрозой необоснованного преследования по уголовным статьям, связанным с уклонением от уплаты налогов и сборов, а также незаконной предпринимательской деятельностью. Об этом в 2011 г. сообщили 85% руководителей промышленных предприятий.**

О наличии в прошлом умеренных проблем в большей степени сообщали руководители промышленных предприятий по производству резиновых и пластмассовых изделий, их доля составила 24%; предприятий по обработке древесины и производства изделий из дерева (16%).

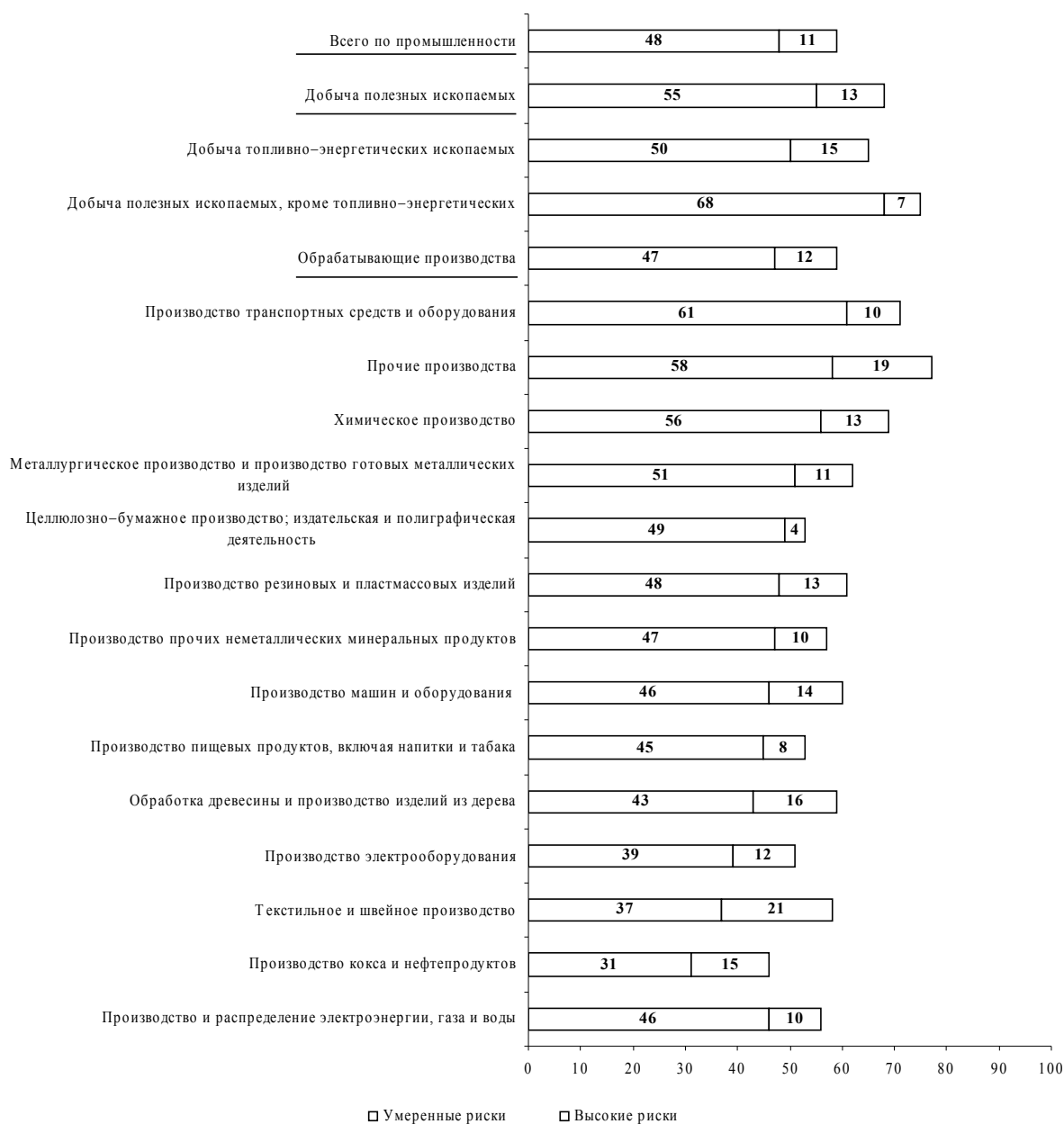
**Рис.31. Распределение оценок руководителей промышленных предприятий, относительно наличия в прошлом проблем, связанных с угрозой необоснованного преследования по уголовным статьям, связанным с уклонением от уплаты налогов и незаконной предпринимательской деятельностью**  
доля организаций от их общего числа, %



Тем не менее, в 2011 г. большинство руководителей сошлись на мнении, что в настоящее время все-таки сохраняются преимущественно умеренные риски, связанные с угрозой необоснованного преследования по уголовным статьям, связанным с уклонением от уплаты налогов и сборов, а также незаконной предпринимательской деятельностью.



**Рис.32. Распределение оценок руководителей промышленных предприятий, относительно наличия в настоящее время рисков, связанных с угрозой необоснованного преследования по уголовным статьям, связанным с уклонением от уплаты налогов и незаконной предпринимательской деятельностью  
доля организаций от их общего числа, %**

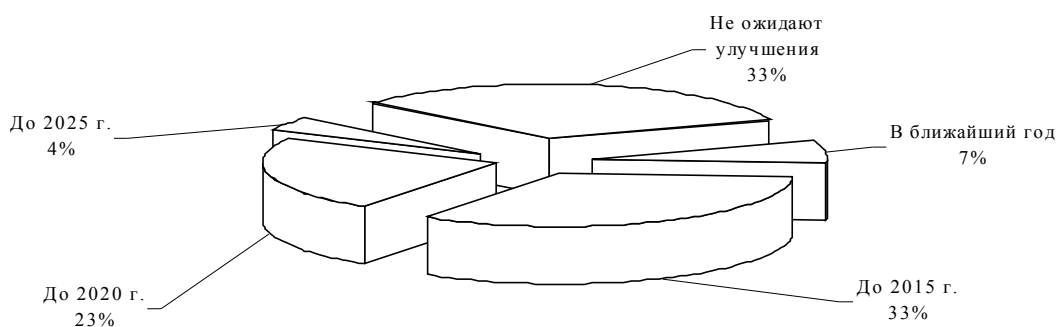


#### **4.2 Ожидания предпринимательского сообщества относительно изменения инвестиционного и предпринимательского климата в среднесрочной и долгосрочной перспективе.**

Анализируя мнения респондентов относительно ожидаемого предпринимательского и инвестиционного климата в России как в ближайшей, так и долгосрочной перспективе, следует учитывать высокую

степень дифференциации отраслей промышленности по уровню развития и состоянию инвестиционной привлекательности.

**Рис.37. Распределение предпринимательских оценок относительно ожиданий существенного улучшения предпринимательского и инвестиционного климата в России**  
доля организаций от их общего числа, %



В целом, полученные данные позволяют констатировать, что большинство руководителей не склонны в ближайшем году рассчитывать на наращивание позитивных процессов. Основной ожидаемый ориентир положительных изменений для руководителей – до 2015 – 2020 гг. Перемен до 2025 г. ожидали только 4% предпринимателей.

Так, до 2012 г. только 7% руководителей ожидают положительных перемен. В большей степени это относится к руководителям предприятий по производству резиновых и пластмассовых изделий; по производству прочих неметаллических минеральных продуктов, а также по производству машин и оборудования.

**Рис.38. Распределение предпринимательских оценок по видам экономической деятельности, ожидающих существенное улучшение предпринимательского и инвестиционного климата в России в ближайший год**  
*доля организаций от их общего числа, %*



Основная доля руководителей склонна считать, что существенная позитивная коррекция предпринимательского и инвестиционного климата в России наступит до 2015 г. Об этом в 2011 г. сообщила треть предпринимателей.

В данном случае, наибольший потенциал ожидаемых позитивных перспектив был аккумулирован на предприятиях, производящих транспортные средства и оборудование; добывающих топливно-энергетические ископаемые, а также производящие пищевые продукты, включая напитки и табак.

**Рис.39. Распределение предпринимательских оценок по видам экономической деятельности, ожидающих существенное улучшение предпринимательского и инвестиционного климата в России до 2015 г. доля организаций от их общего числа, %**



В то же время около четверти руководителей сообщили, что ожидают улучшение предпринимательского и инвестиционного климата в России только лишь к 2020 г. В большей степени данное предположение высказывали руководители предприятий, производящих и распределяющих электроэнергию, газ и воду.

**Рис.40. Распределение предпринимательских оценок по видам экономической деятельности, ожидающих существенное улучшение предпринимательского и инвестиционного климата в России до 2020 г. доля организаций от их общего числа, %**



Обращает на себя внимание, что треть руководителей в 2011 г. вовсе не рассчитывали на существенное улучшение предпринимательского и инвестиционного климата в России.

**Рис.41. Распределение предпринимательских оценок по видам экономической деятельности, не ожидающих существенное улучшение предпринимательского и инвестиционного климата в России**  
доля организаций от их общего числа, %



Столь разрозненная совокупность предпринимательских суждений по многим вопросам, касающихся оценки предпринимательского и инвестиционного климата, является следствием неутвердившейся экономической системы переходного типа, нуждающейся в кардинальном институциональном преобразовании.